



# Туркменистан

**Кластерное обследование по  
многим показателям  
2015-2016**

**Ключевые результаты**

*Август 2016*



## ОГЛАВЛЕНИЕ

---

КЛАСТЕРНОЕ ОБСЛЕДОВАНИЕ ПО МНОГИМ ПОКАЗАТЕЛЯМ (MICS) В ТУРКМЕНИСТАНЕ, 2015-2016 – Обзор .....	4
ПИТАНИЕ.....	5
ЗДОРОВЬЕ ДЕТЕЙ.....	9
ВОДОСНАБЖЕНИЕ И САНИТАРИЯ .....	12
РЕПРОДУКТИВНОЕ ЗДОРОВЬЕ .....	13
ГРАМОТНОСТЬ И ОБРАЗОВАНИЕ.....	16
ЗАЩИТА ДЕТЕЙ .....	18
ВИЧ/СПИД.....	20
ИСПОЛЬЗОВАНИЕ СРЕДСТВ МАССОВОЙ ИНФОРМАЦИИ И ИНФОРМАЦИОННО-КОММУНИКАЦИОННЫХ ТЕХНОЛОГИЙ.....	22

Кластерное обследование по многим показателям (MICS) в Туркменистане проводилось в 2015-2016 годах Государственным комитетом Туркменистана по статистике в рамках глобальной программы MICS и при технической поддержке Детского фонда ООН (UNICEF). Финансирование обследования осуществлялось Правительством Туркменистана и UNICEF, при дополнительной финансовой поддержке Фонда ООН по народонаселению (UNFPA).

Глобальная программа MICS разработана UNICEF в 1990-х годах в качестве международной программы обследования домохозяйств в поддержку стран при сборе сопоставимых на международном уровне данных о широком спектре показателей положения детей и женщин. Обследования MICS обеспечивают измерение основных показателей, позволяющих странам вырабатывать данные для использования в политике и программах и для отслеживания движения к достижению Целей развития тысячелетия (ЦРТ) и к выполнению других согласованных на международном уровне обязательств. Еще, данные MICS могут быть использованы, как базовые данные для мониторинга прогресса Целей устойчивого развития (ЦУР).

На национальном уровне MICS в Туркменистане в 2015-2016 годах позволяет провести мониторинг отдельных показателей выполнения целевых государственных программ, таких как «Стратегические направления политического, экономического и культурного развития Туркменистана на период до 2020 года» (принята в 2003г.), «Национальная программа социально-экономического развития Туркменистана на 2011-2030 годы» (2010г.), Национальная программа по преобразованию социально-бытовых условий населения сёл, посёлков, городов этрапов и этрапских центров на период до 2020 года (2007г.), Государственная программа «Здоровье» (реализуется с 1995г.), «Иммунопрофилактика на период 2003-2020гг.», Национальных программ: «Об охране и поддержке грудного вскармливания в Туркменистане» (1998г.), «Профилактика и борьба с анемией» (1998г.), «Всеобщее йодирование соли и обогащение муки железом» (1996г.), Обогащение муки железом с фолиевой кислотой (2006), «Интегрированное ведение болезней детского возраста» (2001г.), «Улучшение перинатальной медицинской помощи на 2014-2018 гг.», «Раннее развитие и подготовка к школе ребенка на период 2011-2015гг.», «Здоровое питание населения Туркменистана на период 2013-2017гг.», Национальная стратегия «По охране репродуктивного здоровья на период 2011-2015гг.», «Безопасное материнство» (2006г.), «Внедрение критериев живорождаемости и мертворождаемости ВОЗ» (2007г.), «Первичная реанимация новорожденных и эффективный неонатальный уход» (2006г.), Национальная программа Туркменистана по противодействию ВИЧ-инфекции в 2012-2016гг., Национальная стратегия и план действий по охране здоровья матерей, новорожденных, детей и подростков на 2015-2019гг., Государственная Программа по развитию системы здравоохранения Туркменистана на 2012-2016 годы, Программа по обеспечению населения чистой питьевой водой и др.

Задача данного отчета – способствовать своевременному распространению и использованию результатов MICS в Туркменистане до выхода полных таблиц и окончательного отчета по обследованию, который будет содержать подробную информацию обо всех результатах обследования по различным демографическим, социальным, экономическим и культурным характеристикам. Выход окончательного отчета запланирован на конец 2016 года.

Изменение результатов, представленных в настоящем отчете, не планируется. Данные по детской смертности и детскому дисциплинированию не представлены в настоящем отчете в ожидании дальнейшего детального анализа. Дополнительную информацию о показателях и анализе, проводимом в полном заключительном отчете, можно найти по адресам [mics.unicef.org](http://mics.unicef.org) и [data.unicef.org](http://data.unicef.org).

---

Рекомендуемый вид библиографической ссылки:

Государственный комитет Туркменистана по статистике и UNICEF. 2016. *Ключевые результаты по итогам Кластерного обследования по многим показателям, проведенного в Туркменистане в 2015-2016 годах*. г.Ашхабад, Туркменистан. Государственный комитет Туркменистана по статистике и UNICEF.

## КЛАСТЕРНОЕ ОБСЛЕДОВАНИЕ ПО МНОГИМ ПОКАЗАТЕЛЯМ (MICS) В ТУРКМЕНИСТАНЕ, 2015-2016 – ОБЗОР

<b>Проведение обследования</b>			
<b>Выборочная совокупность</b>	Перепись населения и жилищного фонда Туркменистана, 2012 г.	<b>Вопросники</b>	Домохозяйства Для женщин (в возрасте 15–49 лет) О детях в возрасте до пяти лет Форма для сбора в медицинском учреждении данных об иммунизации
- Актуализирована	Июнь – июль 2015 г.		
<b>Обучение интервьюеров</b>	Август – сентябрь 2015 г.	<b>Работы на местах</b>	Сентябрь 2015 г. – январь 2016 г.
<b>Выборка обследования</b>			
Домохозяйства		Дети в возрасте до пяти лет	
- Включенные в выборку	6 101	- Отвечающие критериям	3 785
- Заселенные	5 974	- Опрошенные матери/лица, осуществляющие уход	3 765
- Опрошенные	5 861	- Доля ответивших (%)	99,5
- Доля ответивших (%)	98,1		
Женщины			
- Отвечающие критериям для проведения опросов	7 693		
- Опрошенные	7 618		
- Доля ответивших (%)	99,0		

<b>Обследованное население</b>			
Средний размер домохозяйства, человек	5,1	<b>Процентная доля населения, проживающая в:</b>	
<b>Процентная доля населения в возрасте до:</b>		- городских поселений	39,1
- 5 лет	13,3	- сельской местности	60,9
- 18 лет	36,4	- город Ашхабад	12,1
Процентная доля женщин в возрасте 15–49 лет, родивших как минимум одного живого ребенка в последние 2 года	19,4	- Ахалский велаят	13,3
		- Балканский велаят	6,7
		- Дашогузский велаят	23,6
		- Лебапский велаят	19,4
		- Марыйский велаят	24,8

<b>Характеристики жилья</b>	
<b>Процентная доля домохозяйств с:</b>	
- электричеством	100,0
- полом с обработанной поверхностью	97,1
- кровлей с отделанной поверхностью	99,0
- стенами с отделанной поверхностью	99,8
Среднее число человек на одну комнату, используемую в качестве спальни	1,96

<b>Вещи домохозяйства или личные вещи</b>	
<b>Процентная доля домохозяйств, в которых есть:</b>	
- любой тип телевизора	99,7
- холодильник	99,4
- сельскохозяйственные животные/скот	55,3
- сельскохозяйственные земли	59,7
<b>Процентная доля домохозяйств, в которых хотя бы у одного члена есть следующее или он (она) владеет следующим:</b>	
- мобильным телефоном	98,6
- легковым автомобилем	54,5

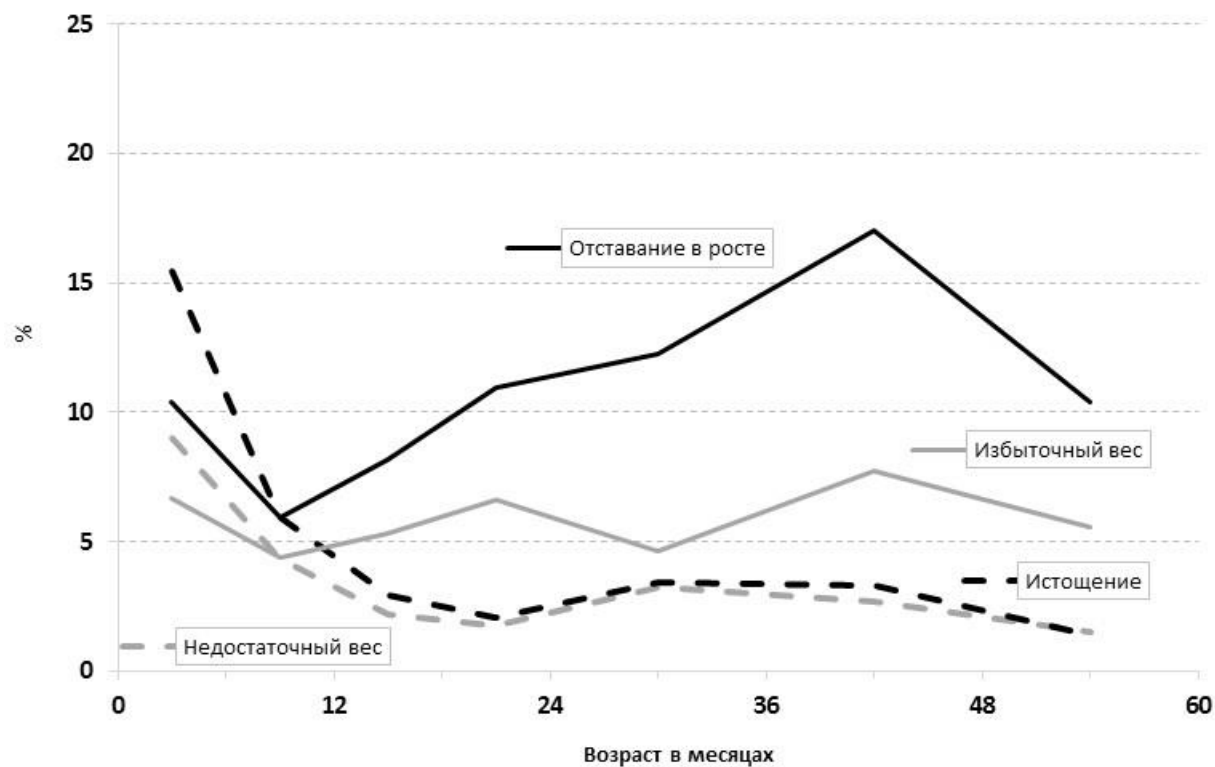
## ПИТАНИЕ

### Состояние питания<sup>1</sup>

Показатель MICS	Название показателя	Описание	Значение
2.1a 2.1b	ЦРТ 1.8 Распространенность недостаточного веса: (а) умеренная и сильная степень; (б) сильная степень.	Процентная доля детей в возрасте до 5 лет, у которых показатель отношения веса к возрасту ниже медианного значения этого показателя для детей того же возраста, установленного ВОЗ: (а) на два стандартных отклонения (умеренная и сильная степень отклонения от нормы); (б) на три стандартных отклонения (сильная степень отклонения от нормы).	3,2 0,7
2.2a 2.2b	Распространенность отставания в росте: (а) умеренная и сильная степень; (б) сильная степень.	Процентная доля детей в возрасте до 5 лет, у которых показатель отношения роста к возрасту ниже медианного значения этого показателя для детей того же возраста, установленного ВОЗ: (а) на два стандартных отклонения (умеренная и сильная степень отклонения от нормы); (б) на три стандартных отклонения (сильная степень отклонения от нормы).	11,5 2,7
2.3a 2.3b	Распространенность истощения: (а) умеренная и сильная степень; (б) сильная степень.	Процентная доля детей в возрасте до 5 лет, у которых отношение веса к росту ниже медианного значения этого показателя для детей того же возраста, установленного ВОЗ: (а) на два стандартных отклонения (умеренная и сильная степень отклонения от нормы); (б) на три стандартных отклонения (сильная степень отклонения от нормы).	4,2 1,1
2.4	Распространенность избыточного веса	Процентная доля детей в возрасте до 5 лет, у которых показатель отношения веса к росту на два стандартных отклонения выше медианного значения этого показателя для детей того же возраста, установленного ВОЗ.	5,9

<sup>1</sup> Измерения веса и роста/длины были успешно проведены в отношении 98,8 и 98,7 процентов детей в возрасте до 5 лет, соответственно.

**График 1. Распространенность недостаточного веса, отставания в росте, истощения и избыточного веса среди детей в возрасте до 5 лет (умеренная и сильная степень отклонения от нормы), Туркменистан, 2015-2016**



<b>Грудное вскармливание и кормление младенцев</b>			
<b>Показатель MICS</b>	<b>Название показателя</b>	<b>Описание</b>	<b>Значение</b>
2.5	Дети, когда-либо находившиеся на грудном вскармливании	Процентная доля женщин, родивших живого ребенка в последние 2 года, которые когда-либо кормили последнего рожденного живым ребенка грудью	98,5
2.6	Раннее начало грудного вскармливания	Процентная доля женщин, родивших живого ребенка в последние 2 года, которые приложили последнего новорожденного к груди в первый час после родов	73,4
2.7	Исключительно грудное вскармливание до 6 месяцев	Процентная доля младенцев в возрасте до 6 месяцев, находящихся на исключительно грудном вскармливании <sup>2</sup>	58,9
2.8	Преимущественно грудное вскармливание до 6 месяцев	Процентная доля младенцев в возрасте до 6 месяцев, которые в течение предыдущего дня получали грудное молоко в качестве основного источника питания <sup>3</sup>	81,4
2.9	Продолжение грудного вскармливания в возрасте 1 года	Процентная доля детей в возрасте 12–15 месяцев, которые в течение предыдущего дня получали грудное молоко	64,1
2.10	Продолжение грудного вскармливания в возрасте 2 лет	Процентная доля детей в возрасте 20–23 месяцев, которые в течение предыдущего дня получали грудное молоко	19,5
2.11	Медианная продолжительность грудного вскармливания	Возраст в месяцах, в котором 50 % детей в возрасте 0–35 месяцев не получали грудного молока в течение предыдущего дня	16,1
2.12	Грудное вскармливание в соответствии с возрастом	Процентная доля детей в возрасте 0–23 месяцев, которые в течение предыдущего дня вскармливались должным образом <sup>4</sup>	56,9
2.13	Введение твердой, полутвердой или мягкой пищи	Процентная доля младенцев в возрасте 6–8 месяцев, которые в течение предыдущего дня получали твердую, полутвердую или мягкую пищу	82,3
2.14	Частота вскармливания молоком детей, не вскармливаемых грудью	Процентная доля не вскармливаемых грудью детей в возрасте 6–23 месяцев, которые в течение предыдущего дня получали молочную пищу как минимум 2 раза	91,0
2.15	Минимальная частота кормлений	Процентная доля детей в возрасте 6–23 месяцев, которые в течение предыдущего дня получали твердую, полутвердую или мягкую пищу (плюс молочное питание в случае детей, не вскармливаемых грудным молоком) минимальное или большее число раз <sup>5</sup>	92,5
2.16	Минимальное пищевое разнообразие	Процентная доля детей в возрасте 6–23 месяцев, которые в течение предыдущего дня получали пищу из 4 или большего количества пищевых групп <sup>6</sup>	85,2

<sup>2</sup> Младенцы, вскармливаемые грудным молоком и не получающие никакие другие жидкости и пищу, за исключением раствора для пероральной регидратации, витаминных, минеральных добавок и лекарств.

<sup>3</sup> Младенцы, вскармливаемые грудным молоком и получающие определенные другие жидкости (воду и напитки на водной основе, фруктовый сок, ритуальные жидкости (чай), раствор для пероральной регидратации, капли, витамины, минералы и лекарства), но не получающие ничего более (в частности, молоко не человека и жидкую пищу).

<sup>4</sup> Младенцы в возрасте 0–5 месяцев, которые находятся на исключительно грудном вскармливании, и дети в возрасте 6–23 месяцев, которые находятся на грудном вскармливании и получают твердую, полутвердую или мягкую пищу.

<sup>5</sup> Дети, находящиеся на грудном вскармливании: дети, получающие твердую, полутвердую или мягкую пищу: два раза – дети в возрасте 6–8 месяцев и три раза – дети в возрасте 9–23 месяцев; дети, не находящиеся на грудном вскармливании: дети, получающие твердую, полутвердую или мягкую пищу либо молочное питание: четыре раза – дети в возрасте 6–23 месяцев.

<sup>6</sup> Показатель основан на потреблении любого количества пищи из как минимум 4-х из 7-ми следующих пищевых групп: 1) зерновые, корнеплоды и клубни, 2) бобовые и орехи, 3) молочные продукты (молоко, йогурт, сыр), 4) мясная пища (мясо, рыба, птица и печень/субпродукты), 5) яйца, 6) фрукты и овощи, богатые витамином А, а также 7) другие фрукты и овощи.

## Грудное вскармливание и кормление младенцев

Показатель MICS	Название показателя	Описание	Значение
2.17a 2.17b	Минимально приемлемое питание	(а) Процентная доля вскармливаемых грудью детей в возрасте 6–23 месяцев, пища которых в течение предыдущего дня была по меньшей мере минимально разнообразной и принималась по меньшей мере с минимальной частотой. (б) Процентная доля не вскармливаемых грудью детей в возрасте 6–23 месяцев, имевших по меньшей мере 2 приема молочной пищи и пища которых, не включая молочную, в течение предыдущего дня была по меньшей мере минимально разнообразной и принималась по меньшей мере с минимальной частотой.	73,3 82,9
2.18	Вскармливание из бутылочки	Процентная доля детей в возрасте 0–23 месяцев, которые в течение предыдущего дня вскармливались из бутылочки	21,8

## Йодирование соли

Показатель MICS	Название показателя	Описание	Значение
2.19	Потребление йодированной соли	Процентная доля домохозяйств с результатом анализа соли, составившим 15 или более частей йодата или йодида на миллион	96,7

## Низкий вес при рождении

Показатель MICS	Название показателя	Описание	Значение
2.20	Младенцы, имевшие при рождении низкий вес	Процентная доля младенцев, родившихся последними и живыми в последние 2 года с весом при рождении менее 2 500 граммов	3,3
2.21	Младенцы, которые были взвешены при рождении	Процентная доля младенцев, родившихся последними и живыми в последние 2 года, которые были взвешены при рождении	99,3



## ЗДОРОВЬЕ ДЕТЕЙ

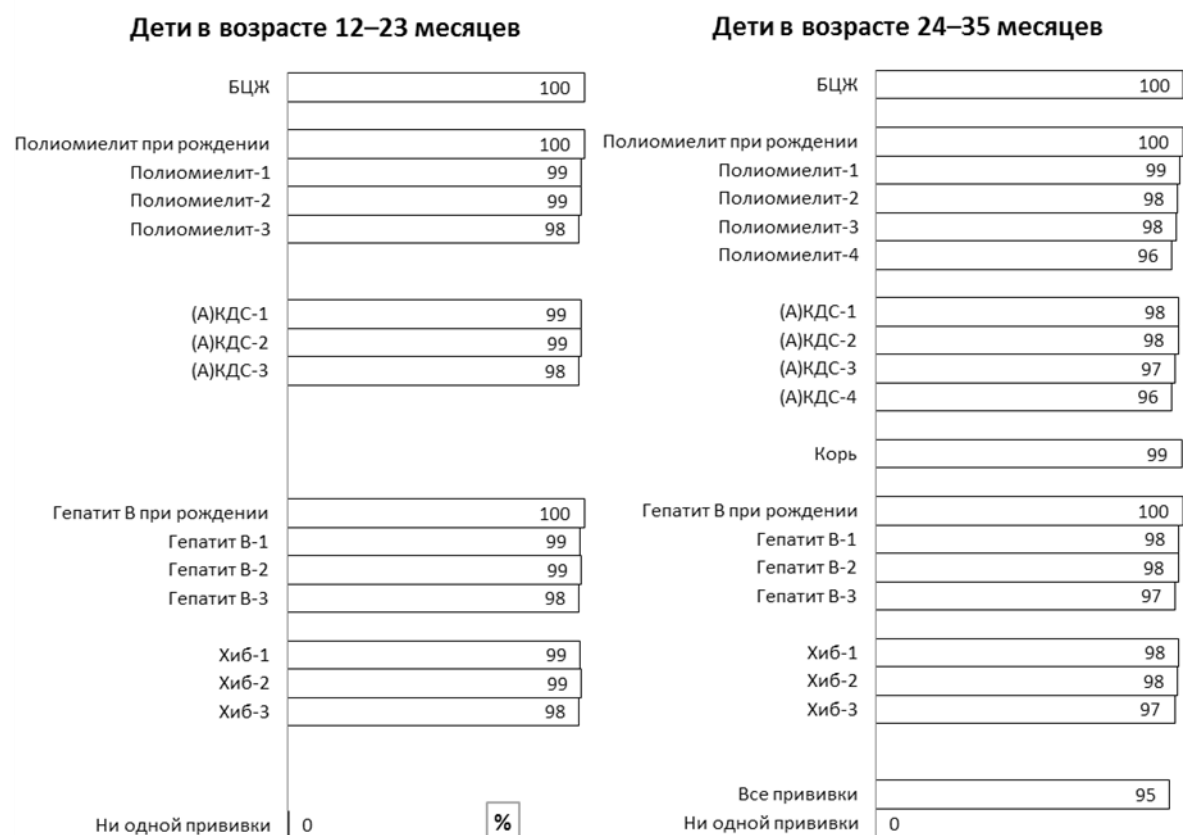
### Прививки

Показатель MICS	Название показателя	Описание	Значение
3.1	Охват прививками от туберкулеза	Процентная доля детей в возрасте 12–23 месяцев, которым к первому дню рождения сделана прививка БЦЖ	99,9
3.2	Охват прививками от полиомиелита	Процентная доля детей в возрасте 12–23 месяцев, которым к первому дню рождения введена третья доза вакцины ОПВ (ОПВ-3)	97,9
3.3	Охват прививками от коклюша, дифтерии, столбняка ((А)КДС)	Процентная доля детей в возрасте 12–23 месяцев, которым к первому дню рождения жизни введена третья доза вакцины (А)КДС ((А)КДС-3)	98,0
3.4 ЦРТ 4.3	Охват прививками от кори	Процентная доля детей в возрасте 24–35 месяцев, которым ко второму дню рождения сделана прививка от кори	99,3
3.5	Охват прививками от гепатита В	Процентная доля детей в возрасте 12–23 месяцев, которым к первому дню рождения сделана третья доза вакцины <sup>7</sup> от гепатита В (ГепВ-3 <sup>7</sup> )	98,0
3.6	Охват прививками от гемофильной инфекции типа b (Хиб)	Процентная доля детей в возрасте 12–23 месяцев, которым к первому дню рождения сделана третья доза вакцины от гемофильной инфекции типа b (Хиб-3)	98,0
3.8	Полный охват прививками	Процентная доля детей в возрасте 24–35 месяцев, которым к первому дню рождения (от кори – ко второму дню рождения) сделаны все <sup>8</sup> прививки, рекомендованные согласно национальному прививочному календарю	95,3

<sup>7</sup> Соответствует ГепВ-4, согласно национальному календарю, поскольку в Туркменистане доза при рождении маркируется как ГепВ-1.

<sup>8</sup> Полный охват прививками включает следующее: в возрасте до 12 месяцев – одна доза вакцины БЦЖ; по три дозы вакцины ОПВ, (А)КДС, Геп-В и Хиб. До 24 месяцев делается одна доза вакцины против кори (в составе КПК).

## График 2. Прививки в течение первого года жизни (от кори – в течение первых двух лет жизни), Туркменистан, 2015-2016



Замечание: Полио-4 и (А)КДС-4 бустерные дозы, не включенные в полный охват прививками.

Диарея			
Показатель MICS	Название показателя	Описание	Значение
-	Дети с диареей	Процентная доля детей в возрасте до 5 лет, которые в последние 2 недели болели диареей	1,9
3.10	Обращение за медицинской помощью в связи с диареей	Процентная доля детей в возрасте до 5 лет, которые в последние 2 недели болели диареей, в связи с чем имело место обращение в медицинское учреждение или к поставщику медицинских услуг за консультацией или лечением	51,4
3.11	Лечение диареи солями для пероральной регидратации (СПР) и цинком	Процентная доля детей в возрасте до 5 лет, которые в последние 2 недели болели диареей и получали СПР и цинк	6,6
3.S1 <sup>9</sup>	Пероральная регидратационная терапия (ПРТ) с продолжением питания при диарее <sup>10</sup>	Процентная доля детей в возрасте до 5 лет, которые в последние 2 недели болели диареей и получали ПРТ (пакет СПР либо увеличенный объем жидкостей) и продолжали принимать пищу во время данного эпизода диареи	39,4

<sup>9</sup> Система нумерации #.S# обозначает показатель, рассчитанный путем введения нестандартного модуля или вопроса(ов) в данный опрос, который не является частью глобальных Вопросников MICS5, или путем применения нестандартного метода расчета, который не включен в глобальный План табуляции MICS5.

## Симптомы острой респираторной инфекции (ОРИ)

Показатель MICS	Название показателя	Описание	Значение
-	Дети с симптомами ОРИ	Процентная доля детей в возрасте до 5 лет, у которых в последние 2 недели были симптомы ОРИ	0,4
3.13	Обращение за медицинской помощью в связи с симптомами острой респираторной инфекции (ОРИ) у детей	Процентная доля детей в возрасте до 5 лет, у которых в последние 2 недели были симптомы ОРИ, в связи с чем имело место обращение в медицинское учреждение или к поставщику медицинских услуг за консультацией или лечением	(*)
3.14	Лечение детей с симптомами ОРИ антибиотиками	Процентная доля детей в возрасте до 5 лет, у которых в последние 2 недели были симптомы ОРИ и которые получали антибиотики	(*)

(\*) Показатели основаны менее чем на 25 невзвешенных наблюдениях.

## Использование твердых видов топлива

Показатель MICS	Название показателя	Описание	Значение
3.15	Использование твердых видов топлива для приготовления пищи	Процентная доля лиц, проживающих в домохозяйствах, в которых в качестве основного источника бытовой энергии для приготовления пищи используются твердые виды топлива	0,0

## Повышенная температура

Показатель MICS	Название показателя	Описание	Значение
-	Дети с повышенной температурой	Процентная доля детей в возрасте до 5 лет, у которых в последние 2 недели повышалась температура	5,6
3.20	Обращение за помощью в связи с повышением температуры	Процентная доля детей в возрасте до 5 лет, у которых в последние 2 недели повышалась температура, в связи с чем имело место обращение в медицинское учреждение или к поставщику медицинских услуг за консультацией или лечением	59,3

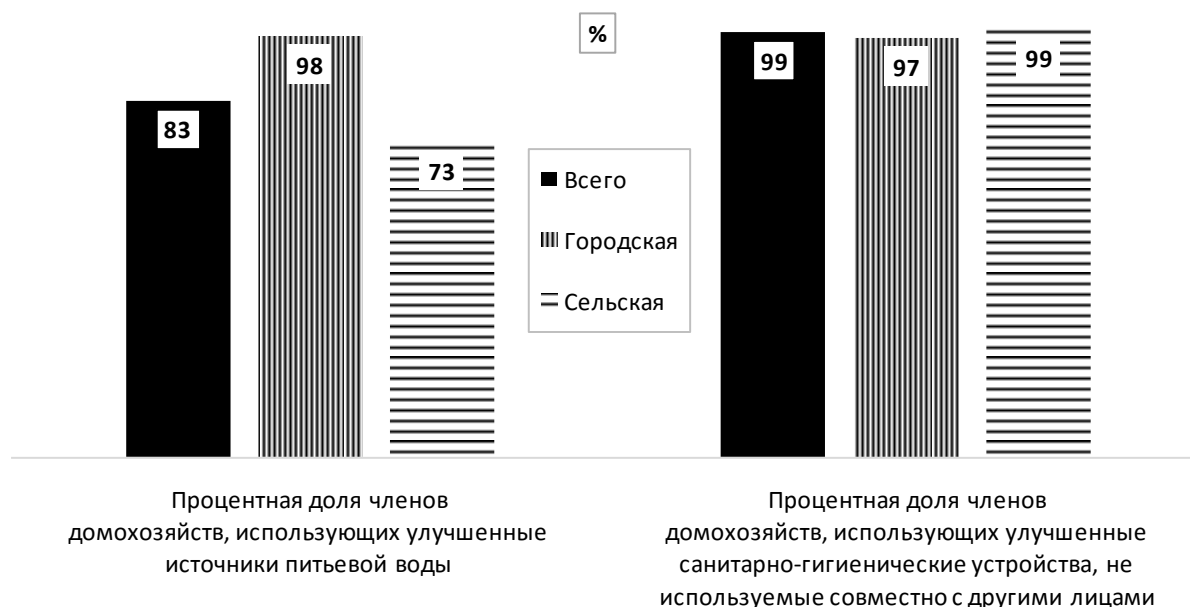
<sup>10</sup> Это сопоставимо с показателем MICS 3.12 “Показатель, специфичный данному обследованию - Пероральная регидратационная терапия (ПРТ) с продолжением питания при диарее” с исключением, что рекомендуемые жидкости домашнего приготовления в Туркменистане не включены, как часть основного подхода.

## ВОДОСНАБЖЕНИЕ И САНИТАРИЯ

### Водоснабжение и санитария

Показатель MICS	Название показателя	Описание	Значение
4.1 ЦРТ 7.8	Использование улучшенных источников питьевой воды	Процентная доля членов домохозяйств, использующих улучшенные источники питьевой воды	82,8
4.2	Очистка воды	Процентная доля членов домохозяйств, использующих неулучшенные источники питьевой воды и применяющих надлежащий способ очистки	69,2
4.3 ЦРТ 7.9	Доступ к улучшенной санитарии	Процентная доля членов домохозяйств, использующих улучшенные санитарно-гигиенические устройства, не используемые совместно с другими лицами	98,6
4.4	Безопасное удаление детских фекалий	Процентная доля детей в возрасте 0–2 лет, последние фекалии которых удалены безопасным образом	60,5
4.5	Место для мытья рук	Процентная доля домохозяйств, в которых имеется специальное место для мытья рук, где есть вода и мыло	99,4
4.6	Наличие мыла <sup>11</sup>	Процентная доля домохозяйств, в которых есть мыло	99,9

**График 3. Использование улучшенных источников питьевой воды и доступ к улучшенной санитарии в городской и сельской местности, Туркменистан, 2015-2016**



<sup>11</sup> Название показателя отличается от стандартного "Показатель MICS 4.6 - Наличие мыла или другого моющего средства", потому что другие моющие средства как пепел, грязь или песок не применимы для Туркменистана.

## РЕПРОДУКТИВНОЕ ЗДОРОВЬЕ

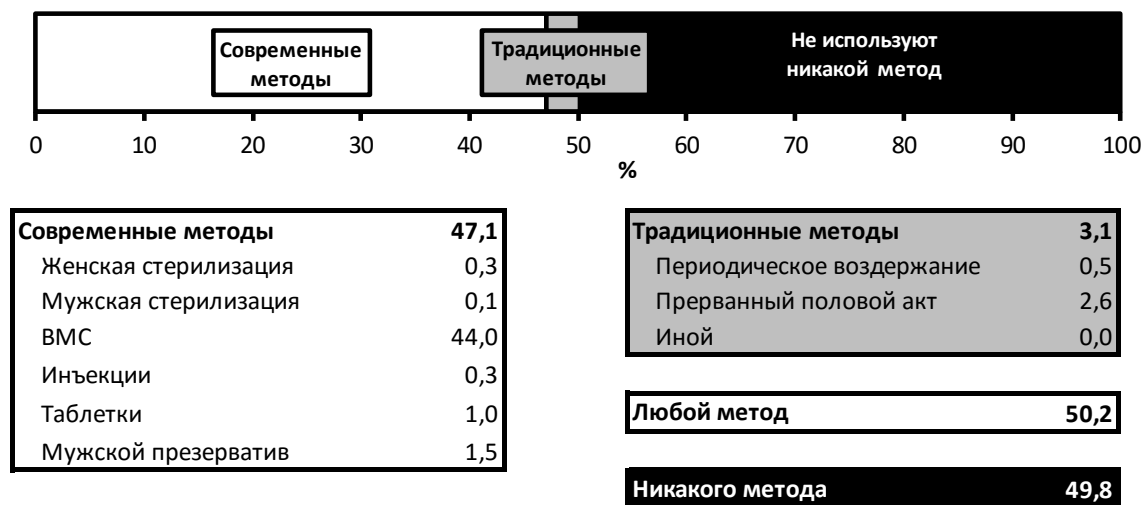
### Контрацепция и неудовлетворенная потребность в ней

Показатель MICS	Название показателя	Описание	Значение
-	Суммарный коэффициент рождаемости	Суммарный коэффициент рождаемости <sup>А</sup> среди женщин в возрасте 15–49 лет	3,2
5.1 ЦРТ 5.4	Коэффициент рождаемости среди подростков	Повозрастной коэффициент рождаемости <sup>А</sup> среди женщин в возрасте 15–19 лет	28
5.2	Раннее деторождение	Процентная доля женщин в возрасте 20–24 года, которые родили как минимум одного живого ребенка до достижения ими возраста 18 лет	1,4
5.3 ЦРТ 5.3	Уровень распространения контрацепции	Процентная доля женщин в возрасте 15–49 лет, которые в настоящее время состоят в (не)официальном браке и которые пользуются (или партнер которых пользуется) тем или иным (современным или традиционным) методом контрацепции	50,2
5.4 ЦРТ 5.6	Неудовлетворенная потребность в контрацепции	Процентная доля фертильных женщин в возрасте 15–49 лет, которые в настоящее время состоят в (не)официальном браке и которые испытывают потребность в планировании сроков рождения детей или ограничении числа детей и при этом сейчас не пользуются контрацепцией	12,1

<sup>А</sup> Повозрастной коэффициент рождаемости определяется как отношение числа живорождений у женщин определенной возрастной группы в течение трех лет предшествующего (-их) проведению обследования, к средней численности женщин этой возрастной группы за тот же период, выражаемое в пересчете на 1 000 женщин. Повозрастной коэффициент рождаемости среди женщин в возрасте 15–19 лет является также и коэффициентом рождаемости среди подростков

Суммарный коэффициент рождаемости (СКР) вычисляется путем суммирования повозрастных коэффициентов рождаемости, рассчитанных по пятилетним возрастным группам женщин в возрасте 15–49 лет. СКР означает среднее число детей, которое родила бы одна женщина на протяжении всего репродуктивного периода (к 50 годам) при сохранении текущего уровня рождаемости

**График 4. Использование контрацепции, Туркменистан, 2015-2016**



## Здоровье матери и новорожденного

Показатель MICS	Название показателя	Описание	Значение	
5.5a 5.5b	ЦРТ 5.5 ЦРТ 5.5	Охват дородовым наблюдением	Процентная доля женщин в возрасте 15–49 лет, которые родили живого ребенка в последние 2 года и которые в течение последней беременности, приведшей к рождению живого ребенка, наблюдались: (а) как минимум один раз у квалифицированного медицинского персонала; (б) как минимум четыре раза у какого-либо поставщика медицинских услуг.	99,9 96,4
5.6	Содержание дородового наблюдения	Процентная доля женщин в возрасте 15–49 лет, которые родили живого ребенка в последние 2 года и у которых во время последней беременности, приведшей к рождению живого ребенка, измерено кровяное давление и взяты на анализ пробы мочи и крови	99,4	
5.S1	Содержание дородового наблюдения (включая УЗИ)	Процентная доля женщин в возрасте 15–49 лет, которые родили живого ребенка в последние 2 года и у которых во время последней беременности, приведшей к рождению живого ребенка, измерено кровяное давление, взяты на анализ пробы мочи и крови и которым сделали УЗИ	97,9	
5.7	ЦРТ 5.2	Присутствие квалифицированного лица в родах	Процентная доля женщин в возрасте 15–49 лет, которые родили живого ребенка в последние 2 года и у которых последние роды, закончившиеся рождением живого ребенка, проходили в присутствии квалифицированного медицинского персонала	100,0
5.8	Роды, принятые в медицинском учреждении	Процентная доля женщин в возрасте 15–49 лет, которые родили живого ребенка в последние 2 года и у которых последние роды живым ребенком проходили в медицинском учреждении	99,5	
5.9	Кесарево сечение	Процентная доля женщин в возрасте 15–49 лет, последние роды которых в последние 2 года проведены путем кесарева сечения	6,3	

## Послеродовое наблюдение

Показатель MICS	Название показателя	Описание	Значение
5.10	Послеродовое пребывание в медицинском учреждении	Процентная доля женщин в возрасте 15–49 лет, у которых период пребывания в медицинском учреждении после рождения у них последнего живого ребенка, родившегося в последние 2 года, составил 12 часов или более	99,8
5.11	Послеродовое наблюдение за новорожденным	Процентная доля детей, родившихся последними и живыми в последние 2 года, получавших наблюдение за их состоянием во время пребывания в медицинском учреждении или на дому вскоре после рождения или послеродовое посещение в первые 2 дня после рождения	99,8
5.12	Послеродовое наблюдение за матерью	Процентная доля женщин в возрасте 15–49 лет, получавших наблюдение за их состоянием во время пребывания в медицинском учреждении или на дому вскоре после родов или послеродовое посещение для послеродового наблюдения в первые 2 дня после последних родов живым ребенком, имевших место в последние 2 года	99,8

## РАЗВИТИЕ ДЕТЕЙ

Развитие детей			
Показатель MICS	Название показателя	Описание	Значение
6.1	Посещение программ обучения в раннем возрасте	Процентная доля детей в возрасте 36–59 месяцев, посещающих ту или иную программу обучения в раннем возрасте	42,8
6.2	Поддержка в обучении	Процентная доля детей в возрасте 36–59 месяцев, с которыми взрослый член домохозяйства в последние 3 дня занимался четырьмя или более видами деятельности по содействию обучению и подготовке к школе	94,4
6.3	Поддержка со стороны отца в обучении	Процентная доля детей в возрасте 36–59 месяцев, с которыми их биологические отцы в последние 3 дня занимались четырьмя или более видами деятельности по содействию обучению и подготовке к школе	14,8
6.4	Поддержка со стороны матери в обучении	Процентная доля детей в возрасте 36–59 месяцев, с которыми их биологические матери в последние 3 дня занимались четырьмя или более видами деятельности по содействию обучению и подготовке к школе	80,6
6.5	Наличие книг для детей	Процентная доля детей в возрасте до 5 лет, у которых есть три детские книги или более	48,0
6.6	Наличие предметов для игр	Процентная доля детей в возрасте до 5 лет, которые играют с двумя или более предметами для игр	53,0
6.7	Ненадлежащий присмотр	Процентная доля детей в возрасте до 5 лет, которые в течение последней недели хотя бы один раз более чем на один час оставались дома одни или под присмотром другого ребенка в возрасте до 10 лет	0,8
6.8	Индекс детского развития в раннем возрасте	Процентная доля детей в возрасте 36–59 месяцев, которые как минимум в трех из следующих четырех областей: навыки чтения и счета, физическое, социально-эмоциональное и познавательное развитие – развиваются в соответствии с возрастом	90,9

## ГРАМОТНОСТЬ И ОБРАЗОВАНИЕ

### Грамотность и образование<sup>12, А</sup>

Показатель MICS	Название показателя	Описание	Значение
7.1	<b>ЦРТ 2.3</b> Уровень грамотности среди молодых женщин	Процентная доля молодых женщин в возрасте 15–24 лет, которые могут прочитать короткое простое предложение на тему повседневной жизни или которые посещали среднее или учебное заведение более высокой ступени	99,6
7.2	Готовность к школе	Процентная доля учащихся первого класса начальной школы, которые в предыдущем учебном году посещали дошкольное образовательное учреждение	44,1
7.3	Чистый коэффициент набора в начальном образовании	Процентная доля детей возраста поступления в школу, поступающих в первый класс начальной школы <sup>13</sup>	94,2
7.4	<b>ЦРТ 2.1</b> Чистый коэффициент посещаемости начальной школы <sup>А</sup> (скорректированный)	Процентная доля детей начального школьного возраста, которые в настоящее время посещают начальную или среднюю школу	98,1
7.5	Чистый коэффициент посещаемости средней школы <sup>Б</sup> (скорректированный)	Процентная доля детей среднего школьного возраста, которые в настоящее время посещают среднее учебное заведение или учебное заведение более высокой ступени	98,4
7.6	<b>ЦРТ 2.2</b> Дети, доучившиеся до последнего класса начальной школы	Процентная доля детей, доучившихся до последнего класса начальной школы, из тех, кто поступил в первый класс	100,0
7.7	Коэффициент окончания начальной школы	Число детей, которые учатся в последнем классе начальной школы (за исключением повторяющих год), поделенное на число детей возраста окончания начальной школы (возраста посещения последнего класса начальной школы)	102,8
7.8	Коэффициент перехода на ступень среднего образования	Число детей, которые в текущем учебном году обучаются первый год в средней школе, а в предыдущем учебном году учились в последнем классе начальной школы, поделенное на число детей, учившихся в предыдущем учебном году в последнем классе начальной школы	99,8
7.9	<b>ЦРТ 3.1</b> Индекс равноправия полов (в начальном образовании)	Чистый коэффициент посещаемости начальной школы (скорректированный) среди девочек, поделенный на чистый коэффициент посещаемости начальной школы (скорректированный) среди мальчиков	0,99
7.10	<b>ЦРТ 3.1</b> Индекс равноправия полов (в среднем образовании)	Чистый коэффициент посещаемости средней школы (скорректированный) среди девочек, поделенный на чистый коэффициент посещаемости средней школы (скорректированный) среди мальчиков	1,00

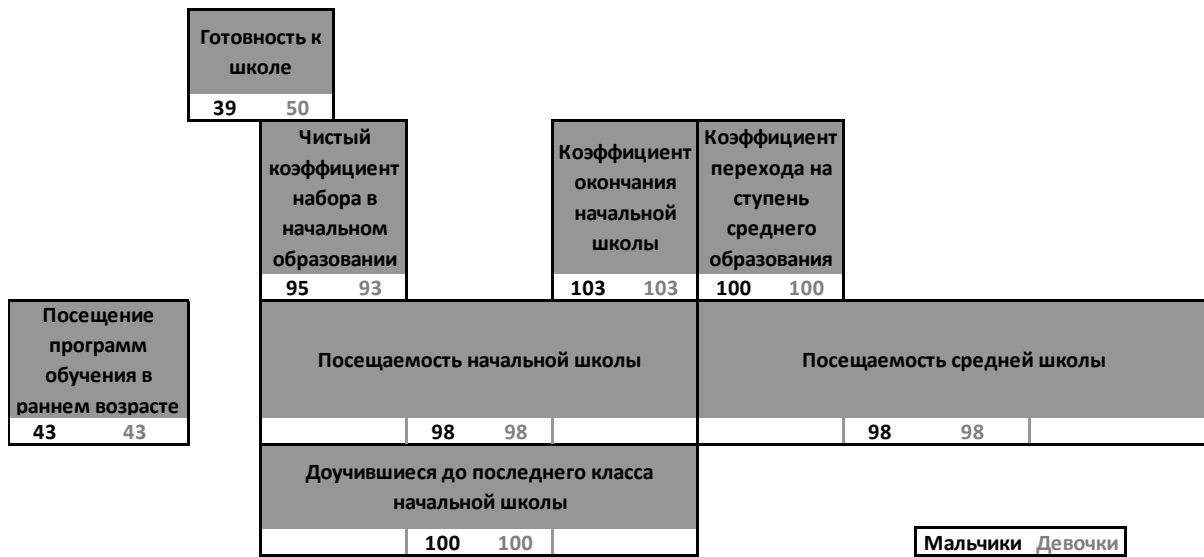
<sup>А</sup> Данные собраны в 2015/2016 учебном году.  
<sup>Б</sup> Начальная школа включает 1-3 класса.  
<sup>В</sup> Средняя школа включает 4-11 классов.

<sup>12</sup> В случаях, когда это применимо, показатели образования основаны на данных о заявленной посещаемости школы (в любое время в течение учебного года), рассматриваемых в качестве показателя числа зачисленных.

<sup>13</sup> Начиная с 2013/2014 учебного года возраст начала школьного обучения составляет 6 лет (прежде было 7 лет) в соответствии с законом Туркменистана «Об образовании», 4 мая 2013 года. При расчете этого показателя возраст детей был вычислен на основании года рождения (без учета месяца) в целях учета своевременного поступления детей в школу в соответствии со статьей 21 пункта 3 Закона.



**График 5. Показатели образования в разбивке по полу, Туркменистан, 2015-2016**



Примечание: все значения показателей указаны в процентах.

## ЗАЩИТА ДЕТЕЙ

### Регистрация рождения

Показатель MICS	Название показателя	Описание	Значение
8.1	Регистрация рождения	Процентная доля детей в возрасте до 5 лет, об акте рождения которых сообщено, что он зарегистрирован	99,6

### Детский труд

Показатель MICS	Название показателя	Описание	Значение
8.2	Детский труд	Процентная доля детей в возрасте 5–17 лет, вовлеченных в детский труд <sup>14</sup>	0,3

### Ранний брак

Показатель MICS	Название показателя	Описание	Значение
8.4	Вступление в брак до 15 лет	Процентная доля женщин в возрасте 15–49 лет, которые впервые вступили в (не)официальный брак до достижения ими возраста 15 лет	0,2
8.5	Вступление в брак до 18 лет	Процентная доля женщин в возрасте 20–49 лет, которые впервые вступили в (не)официальный брак до достижения ими возраста 18 лет	5,9
8.6	Молодые женщины в возрасте 15–19 лет, которые в настоящее время состоят в (не)официальном браке	Процентная доля молодых женщин в возрасте 15–19 лет, которые состоят в (не)официальном браке	6,0
8.8a 8.8b	Разница в возрасте между супругами	Процентная доля состоящих в (не)официальном браке молодых женщин, супруг или партнер которых старше них не менее чем на 10 лет: (а) среди женщин в возрасте 15–19 лет; (б) среди женщин в возрасте 20–24 лет.	3,3 2,7

<sup>14</sup> Определение детей, вовлеченных в детский труд: это дети, вовлеченные в хозяйственную деятельность, выходящую за верхнюю границу возрастных ограничений; дети, вовлеченные в выполнение домашних обязанностей, выходящих за верхнюю границу возрастных ограничений; и дети, вовлеченные в опасные виды работ.

<b>Отношение к домашнему насилию</b>			
<b>Показатель MICS</b>	<b>Название показателя</b>	<b>Описание</b>	<b>Значение</b>
8.12	Отношение к домашнему насилию	Процентная доля женщин в возрасте 15–49 лет, которые заявляют, что муж вправе ударить или побить свою жену по крайней мере по одной из следующих причин: (1) если она выходит из дома, не сказав ему, (2) если она не заботится о детях, (3) если она возражает ему, (4) если она отказывает ему в половой близости, (5) если у нее пригорает еда	26,3
8.S1	Отношение к домашнему насилию (включая дополнительные обстоятельства)	Процентная доля женщин в возрасте 15–49 лет, которые заявляют, что муж вправе ударить или побить свою жену по крайней мере по одной из следующих причин: (1) если она выходит из дома, не сказав ему, (2) если она не заботится о детях, (3) если она возражает ему, (4) если она отказывает ему в половой близости, (5) если у нее пригорает еда, (6) если она не уважает родителей своего мужа	35,0

<b>Формы проживания детей</b>			
<b>Показатель MICS</b>	<b>Название показателя</b>	<b>Описание</b>	<b>Значение</b>
8.13	Формы проживания детей	Процентная доля детей в возрасте 0–17 лет, которые не проживают ни с одним из своих биологических родителей	1,2
8.14	Доля детей, у которых умер один или оба родителя	Процентная доля детей в возрасте 0–17 лет, у которых умер один или оба биологических родителя	3,5
8.15	Дети, у которых по меньшей мере один родитель проживает за границей	Процентная доля детей в возрасте 0–17 лет, у которых по меньшей мере один биологический родитель проживает за границей	0,9

## ВИЧ/СПИД

### Знания о ВИЧ/СПИДе и отношение к ВИЧ/СПИДУ

Показатель MICS	Название показателя	Описание	Значение
-	Доля слышавших о СПИДе	Процентная доля женщин в возрасте 15–49 лет, которые слышали о СПИДе	80,7
9.1 ЦРТ 6.3	Наличие у молодых женщин знаний о профилактике ВИЧ	Процентная доля молодых женщин в возрасте 15–24 лет, которые могут правильно назвать способы профилактики передачи ВИЧ половым путем <sup>15</sup> и опровергают наиболее распространенные заблуждения относительно передачи ВИЧ <sup>16</sup>	25,4
9.2	Наличие знаний о передаче ВИЧ от матери ребенку	Процентная доля женщин в возрасте 15–49 лет, которые могут правильно назвать все три способа <sup>17</sup> передачи ВИЧ от матери ребенку	65,3
9.3	Толерантное отношение к людям, живущим с ВИЧ	Процентная доля женщин в возрасте 15–49 лет, проявляющих толерантное отношение при ответе на все четыре вопроса, выявляющие уровень толерантности к людям, живущим с ВИЧ <sup>18</sup>	1,0

### Тестирование на ВИЧ

Показатель MICS	Название показателя	Описание	Значение
9.4	Женщины, которые знают, где можно пройти тестирование на ВИЧ	Процентная доля женщин в возрасте 15–49 лет, которые утверждают, что знают, где можно пройти тестирование на ВИЧ	64,1
9.5	Женщины, которые прошли тестирование на ВИЧ и знают результат	Процентная доля женщин в возрасте 15–49 лет, которые в последние 12 месяцев прошли тестирование на ВИЧ и знают результат	10,3
9.7	Охват ВИЧ-консультированием в период дородового наблюдения	Процентная доля женщин в возрасте 15–49 лет, которые родили живого ребенка в последние 2 года, получили дородовое наблюдение во время беременности, закончившейся наиболее недавними родами, и сообщили, что получили услуги ВИЧ-консультирования в период дородового наблюдения	74,6
9.8	Охват ВИЧ-тестированием в период дородового наблюдения	Процентная доля женщин в возрасте 15–49 лет, которые родили живого ребенка в последние 2 года и сообщили, что в период дородового наблюдения им было предложено и они согласились пройти тестирование на ВИЧ и получили результат	55,6

<sup>15</sup> Использование презервативов и наличие только одного верного неинфицированного полового партнера.

<sup>16</sup> Два наиболее распространенных заблуждения среди женщин относительно передачи ВИЧ были определены по итогам данного обследования и включены в расчет индикатора по передаче ВИЧ: i) через поцелуй с человеком, который заражен ВИЧ и ii) через комариные укусы.

<sup>17</sup> Передача во время беременности, родов и при грудном вскармливании.

<sup>18</sup> Люди, (1) которые считают, что инфицированной вирусом СПИДа учительнице следует разрешить преподавать в школе, (2) которые купили бы свежие овощи у продавца, если бы знали, что этот человек заражен вирусом СПИДа, (3) которые в случае заражения члена семьи вирусом СПИДа не пожелали бы сохранить это в тайне и (4) которые стали бы ухаживать за членом семьи, который болен СПИДом.

<b>Сироты</b>			
<b>Показатель MICS</b>	<b>Название показателя</b>	<b>Описание</b>	<b>Значение</b>
9.16 ЦРТ 6.4	Отношение посещаемости школы сиротами к посещаемости школы несиротами	Доля детей в возрасте 10–14 лет, которые потеряли обоих родителей и которые посещают школу, поделенная на долю детей в возрасте 10–14 лет, родители которых живы и которые проживают с одним или обоими родителями, посещающих школу	(*)
(*) Показатели основаны менее чем на 25 невзвешенных наблюдениях.			

## ИСПОЛЬЗОВАНИЕ СРЕДСТВ МАССОВОЙ ИНФОРМАЦИИ И ИНФОРМАЦИОННО-КОММУНИКАЦИОННЫХ ТЕХНОЛОГИЙ

### Использование средств массовой информации

Показатель MICS	Название показателя	Описание	Значение
10.1	Использование средств массовой информации	Процентная доля женщин в возрасте 15–49 лет, которые как минимум один раз в неделю читают газету или журнал, слушают радио и смотрят телевизор	20,7

### Использование информационно-коммуникационных технологий

Показатель MICS	Название показателя	Описание	Значение
10.2	Использование компьютера	Процентная доля молодых женщин в возрасте 15–24 лет, которые в последние 12 месяцев пользовались компьютером	57,5
10.3	Использование Интернета	Процентная доля молодых женщин в возрасте 15–24 лет, которые в последние 12 месяцев пользовались Интернетом	39,3