

سلطنة عمان

المسح العنقودي متعدد المؤشرات 2014

النتائج الرئيسية



(يناير 2016)

جدول المحتويات

3	لمحات من المسح العنقودي متعدد المؤشرات في سلطنة عمان
4	وفيات الأطفال
5	التغذية
8	صحة الطفل
9	المياه والصرف الصحي
10	الصحة الإنجابية
12	نماء الطفل وتطوره
13	معرفة القراءة والكتابة والتعليم
15	حماية الطفل
16	فيروس نقص المناعة المكتسبة/الإيدز
18	فرص الوصول الى وسائل الإعلام واستخدام تقنية المعلومات والاتصالات
18	الرفاه الذاتي
18	تعاطي التدخين

قام المركز الوطني للإحصاء والمعلومات بتنفيذ المسح العنقودي متعدد المؤشرات "MICS" في سلطنة عمان سنة 2014، بالتعاون مع منظمة صندوق الأمم المتحدة للطفولة (اليونيسيف)، كجزء من البرنامج الدولي للمسوح العنقودية متعددة المؤشرات. وقامت المنظمة بتوفير دعم مالي وفني لتنفيذ هذا المسح.

تم تطوير البرنامج العالمي للمسوح العنقودية متعددة المؤشرات كمسوح حول الأسر المعيشية من قبل منظمة اليونيسيف في التسعينات من القرن الماضي. و تُوفّر المسوح العنقودية متعددة المؤشرات معلومات عن حالة الأطفال والنساء وقياس المؤشرات الأساسية التي تسمح للدول باستخراج البيانات لاستخدامها في صياغة ووضع السياسات والبرامج، ورصد التقدم المحرز نحو تحقيق الأهداف الإنمائية للألفية وغيرها من الالتزامات المتفق عليها دولياً. يهدف هذا التقرير الى تسهيل نشر واستخدام نتائج المسح العنقودي متعدد المؤشرات لسلطنة عمان في الوقت المناسب قبل نشر الجداول الكاملة والتقرير النهائي للمسح الذي سيحتوي على المعلومات المُفصّلة عن جميع نتائج المسح بخصوصها الديموغرافية والاجتماعية والاقتصادية والثقافية المختلفة. ومن المتوقع أن يتم نشر تقرير المسح النهائي في أكتوبر 2015.

لا يحتوي هذا التقرير على النتائج المتعلقة بوفيات الأطفال وختان الإناث و عمالة الأطفال. فقد تبين للمركز الوطني للإحصاء والمعلومات أن بيانات وفيات الأطفال من المسح العنقودي تشكو من نقص في التقدير مقارنة ببيانات السجلات الإدارية الحديثة والتاريخية على حد سواء. أما بخصوص ختان الإناث و عمالة الأطفال فقد لوحظ عدم وضوح المفاهيم والمصطلحات المستخدمة في جمع البيانات المتعلقة بهذين الموضوعين بالشكل الكافي لدى المستجوبين. إضافة إلى ان هذين الموضوعين يطرحان للمرة الأولى في السلطنة خلال هذا المسح العنقودي ، وشكلت حساسيتهما عائقاً دون الحصول على بيانات واقعية وذات مصداقية. ولكل هذه الأسباب لم يتم اعتبار النتائج المتعلقة بعمالة الأطفال وختان الإناث تمثلاً بالفعل الواقع العماني. وليس من المتوقع أن تتغير النتائج الواردة في هذا التقرير وهي تعتبر نهائية. ويمكن الحصول على مزيد من المعلومات بشأن المؤشرات والتحليلات في التقرير النهائي الكامل للمسح بزيارة عناوين المواقع التالية :

www.ncsi.gov.om و childinfo.org و mics.unicef.org على شبكة الانترنت.

لمحات من المسح العنقودي متعدد المؤشرات في سلطنة عمان

تنفيذ المسح		
إطار العينة	التعداد السكاني لعام 2010	تدريب الباحثات (يناير 2014)
- التحديث	ديسمبر 2013	العمل الميداني (فبراير-مارس 2014)
نماذج الاستبيانات	الأسرة المعيشية المرأة في الفئة العمرية 15-49 سنة الطفل دون سن الخامسة	طريقة المقابلة باستخدام حاسوب لوجي
عينة المسح عدد الأسر المعيشية	عدد الأطفال دون سن الخامسة	
- المختارة	4717	- المؤهلين
- المأهولة	6016	- الأمهات/القائمات بالرعاية اللواتي تمت مقابلاتهن
- الأسر المعيشية التي تمت مقابلاتها	5941	- معدل الاستجابة (النسبة المئوية)
- معدل الاستجابة (النسبة المئوية)	98.8	
عدد النساء	10977	
- المؤهلات لإجراء مقابلات معهن	10659	
- اللواتي تمت مقابلاتهن	97.1	
- معدل الاستجابة (النسبة المئوية)		

عينة المسح		
متوسط حجم الأسرة المعيشية	6.7	النسبة المئوية للسكان الذين يعيشون في
النسبة المئوية للسكان الذين هم دون:		- المناطق الحضرية
- سن الخامسة من العمر	12.0	- المناطق الريفية
- سن 18 عاماً	37.8	
النساء اللواتي أنجبن أطفالاً أحياء خلال السنتين الماضيتين	18.1	
- النسبة المئوية		

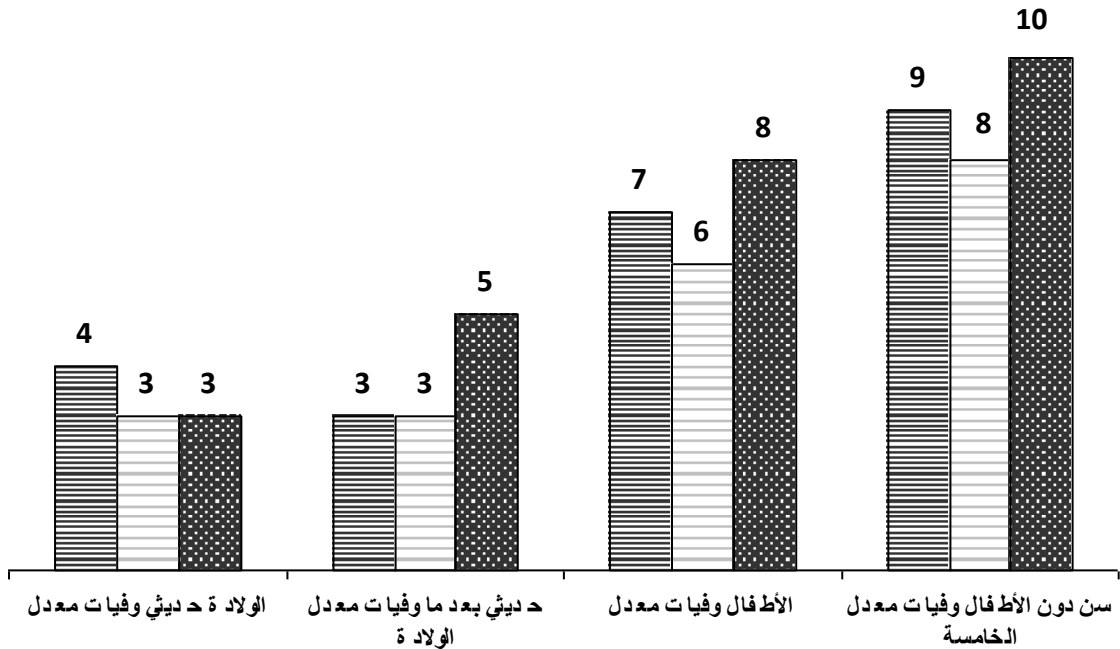
ممتلكات الأسرة المعيشية أو الشخصية	
النسبة المئوية للأسر التي تمتلك	
- ثلاجة كهربائية	97.1
- كمبيوتر (حاسب آلي)	66.9
- أرض زراعية	16.6
- حيوانات مزرعة/ماشية	28.2
النسبة المئوية للأسر المعيشية التي يمتلك أحد أفرادها على الأقل:	
- هاتف نقال	99.1
- مركبة/سيارة أو شاحنة	81.9

خصائص الأسر المعيشية	
النسبة المئوية للمساكن التي لديها	
- أرضية كاملة	99.0
- أسقف كاملة	99.1
- جدران كاملة	99.0
-	
متوسط عدد الأشخاص الذين يتقاسمون غرفة واحدة مخصصة للنوم	2.5

وفيات الأطفال

مؤشر المسح	وفيات الأطفال	المؤشر	الوصف	القيمة
1-1	معدل وفيات حديثي الولادة	الوفيات من الأطفال الرضع خلال الشهر الأول أو الأسابيع الأربعة الأولى من الولادة لكل ألف مولود حي لتلك السنة	3 لكل ألف ولادة حية	
2-1	الهدف الإنمائي 2-4	معدل وفيات الرضع	احتمالية الوفاة ما بين تاريخ الولادة وقبل بلوغهم العمر سنة واحدة	8 لكل ألف ولادة حية
3-1	معدل وفيات ما بعد حديثي الولادة	الوفيات من مواليد الرضع في العمر (1-11) شهر لكل ألف مولود في تلك السنة	5 لكل ألف ولادة حية	
4-1	معدل وفيات الأطفال	احتمال الوفاة الأطفال بين السنة الأولى وقبل بلوغهم سن الخمس سنوات	3 لكل ألف طفل	
5-1	الهدف الإنمائي 1-4	معدل وفيات الأطفال دون سن الخامسة	احتمال الوفاة الأطفال ما بين تاريخ الولادة وقبل بلوغهم سن الخمس سنوات	11 لكل ألف ولادة حية

الشكل 1: وفيات الأطفال
المسح العنقودي متعدد المؤشرات في عمان، 2014

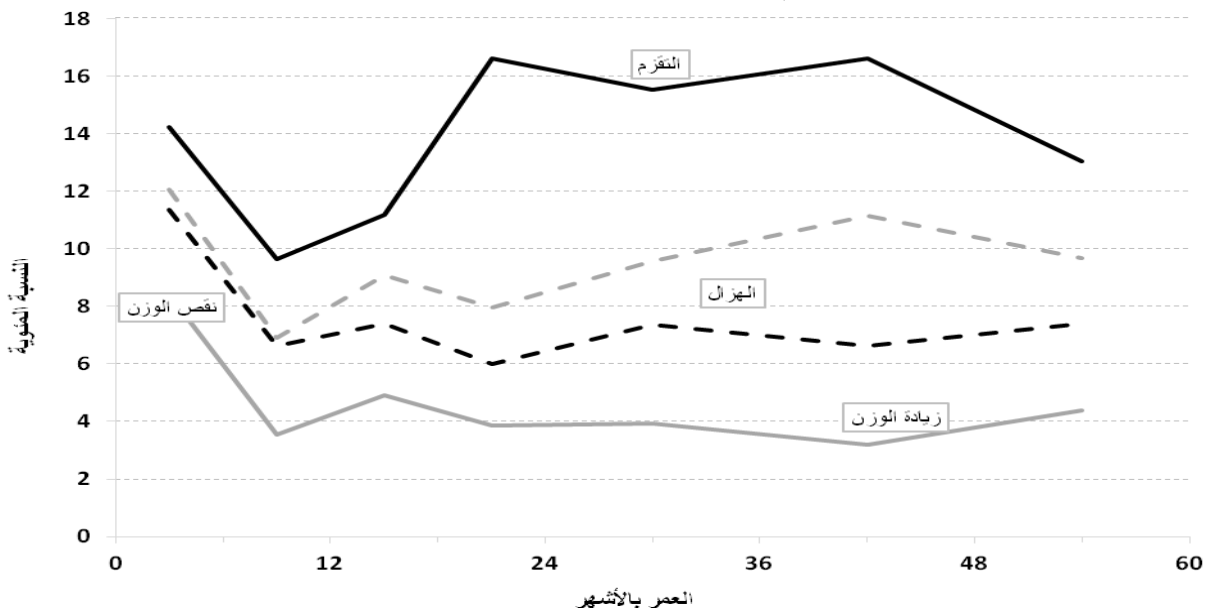


التغذية

الوضع التغذوي

القيمة	الوصف	المؤشر	مؤشر المسح
9.7	عدد الأطفال دون سنّ الخامسة ممّن: (أ) تقلّ أوزانهم مقابل اعمارهم عن ناقص انحرافين معياريين (متوسط وحاد) (ب) تقلّ أوزانهم مقابل اعمارهم عن ناقص ثلاثة انحرافات معيارية (النقص الحاد) عن متوسط وزن الطفل قياساً بعمره حسب معايير منظمة الصحة العالمية.	انتشار نقص الوزن (أ) المتوسط والحاد (-) انحرافين معياريين (ب) الحاد (-) 3 انحرافات معيارية	الهدف الانمائي 8-1 أ1-2 ب1-2
14.1	عدد الأطفال دون سنّ 5 سنوات ممّن: (أ) تقلّ اطوالهم مقابل اعمارهم عن ناقص انحرافين معياريين (متوسط وحاد) (ب) تقلّ اطوالهم مقابل اعمارهم عن ناقص ثلاثة انحرافات معيارية (النقص الحاد) حسب معايير منظمة الصحة العالمية.	انتشار التقزم/تعرّض النمو (قصر القامة) (أ) المتوسط والحاد (-) انحرافين معياريين (ب) الحاد (-) 3 انحرافات معيارية	أ2-2 ب2-2
7.5	عدد الأطفال دون سنّ 5 سنوات ممّن: (أ) تقلّ اوزانهم مقابل اطوالهم عن ناقص انحرافين معياريين (متوسط وحاد) (ب) تقلّ اوزانهم مقابل اطوالهم عن ناقص ثلاثة انحرافات معيارية (النقص الحاد) عن متوسط وزن الطفل قياساً بطوله حسب معايير منظمة الصحة العالمية.	انتشار الهزال (أ) المتوسط والحاد (-) انحرافين معياريين (ب) الحاد (-) 3 انحرافات معيارية	أ3-2 ب3-2
4.4	عدد الأطفال دون سنّ 5 سنوات الذين تزيد أوزانهم مقابل أطوالهم عن زائد انحرافين معياريين، عن متوسط وزن الطفل مقابل طوله حسب معايير منظمة الصحة العالمية	انتشار زيادة الوزن	4-2

الشكل 2: الوضع التغذوي للأطفال دون سن الخامسة المسج العنقودي متعدد المؤشرات في عمان، 2014



الرضاعة الطبيعية وتغذية الرضع

القيمة	الوصف	المؤشر	مؤشر المسح
98.0	النسبة المئوية للنساء اللواتي أنجبن مولوداً حياً خلال السنتين اللتين سبقتا إجراء المسح، واللواتي أرضعن أطفالهن رضاعة طبيعية في أي وقت كان أثناء تلك الفترة	الأطفال الذين سبق إرضاعهم رضاعة طبيعية	5-2
71.1	النسبة المئوية للنساء اللواتي أنجبن مولوداً حياً خلال السنتين اللتين سبقتا إجراء المسح، واللواتي أرضعن مواليدهن رضاعة طبيعية خلال الساعة الأولى من ولادتهم	البدء المبكر في الإرضاع	6-2
32.8	النسبة المئوية للأطفال الرضع دون سن 6 أشهر ممن أرضعوا رضاعة طبيعية خالصة ^أ	الرضاعة الطبيعية الخالصة دون سن 6 أشهر	7-2
46.0	النسبة المئوية للأطفال الرضع دون سن 6 أشهر ممن أرضعوا رضاعة طبيعية كمصدر سائد للتغذية خلال اليوم السابق لإجراء المسح ^ب	الرضاعة الطبيعية السائدة بين الأطفال دون سن 6 أشهر	8-2
72.2	النسبة المئوية للأطفال في الفئة العمرية 12-15 شهراً الذين يرضعون رضاعة طبيعية في الوقت الراهن.	استمرار الرضاعة الطبيعية عند بلوغ سن السنة	9-2
48.4	النسبة المئوية للأطفال في الفئة العمرية 20-23 شهراً الذين يرضعون رضاعة طبيعية في الوقت الراهن.	استمرار الرضاعة الطبيعية عند بلوغ سن السنتين	10-2
20.7	العمر بالأشهر لنسبة 50% من الأطفال في الفئة العمرية (0-35) شهراً الذين لم يتم إرضاعهم رضاعة طبيعية في اليوم السابق لإجراء المسح	الوسيط لمدة الرضاعة الطبيعية	11-2
58.1	النسبة المئوية للأطفال في الفئة العمرية 0-23 شهراً ممن تم إطعامهم / تغذيتهم بطريقة ملائمة ^ج في اليوم السابق لإجراء المسح	الرضاعة الطبيعية الملائمة للعمر	12-2
89.5	النسبة المئوية للأطفال الرضع في الفئة العمرية 6-8 أشهر ممن تلقوا أطعمة / أغذية صلبة، شبه الصلبة أو أئنة خلال اليوم السابق لإجراء المسح	إعطاء الأطعمة/الأغذية الصلبة، شبه الصلبة، أو الأئنة	13-2
83.0	النسبة المئوية للأطفال في الفئة العمرية 6-23 شهراً الذين لا يرضعون رضاعة طبيعية ممن تلقوا رضعتين اثنتين على الأقل من الحليب خلال اليوم السابق	عدد مرات الإرضاع بحليب عدا حليب الأم للأطفال الذين لم يرضعوا رضاعة طبيعية	14-2
50.6	النسبة المئوية للأطفال في الفئة العمرية 6-23 شهراً، ممن تلقوا الحد الأدنى أو أكثر من وجبات أطعمة / أغذية صلبة، شبه صلبة أو أئنة خلال اليوم السابق (إضافةً إلى رضعات الحليب بالنسبة للأطفال الذين لا يرضعون رضاعة طبيعية) ^د	الحد الأدنى من الوجبات التي تلقاها الطفل	15-2
67.2	النسبة المئوية للأطفال في سن 6-23 شهراً الذين تلقوا أغذية / أطعمة من أربعة أنواع أو أكثر من الأغذية خلال اليوم السابق ^{هـ}	الحد الأدنى من تنوع الوجبات الغذائية	16-2
29.1	(أ) النسبة المئوية للأطفال في سن 6-23 شهراً الذين يرضعون رضاعة طبيعية، وتلقوا الحد الأدنى من التنوع في الوجبات الغذائية والحد الأدنى من عدد مرات الوجبات خلال اليوم السابق لإجراء المسح	الحد الأدنى من الوجبات الغذائية المقبولة	17-2 أ
50.7	(ب) النسبة المئوية للأطفال في سن 6-23 شهراً الذين لا يرضعون رضاعة طبيعية، وتلقوا وجبتين اثنتين على الأقل من الحليب، والحد الأدنى من التنوع في الوجبات الغذائية التي لا تشمل الحليب والحد الأدنى من عدد مرات الوجبات خلال اليوم السابق لإجراء المسح	الحد الأدنى من الوجبات الغذائية المقبولة	17-2 ب

18-2	الإرضاع باستخدام الرضاعة	النسبة المئوية للأطفال في الفئة العمرية (0 - 23 شهراً) الذين أَرْضَعُوا باستخدام الرضاعة خلال اليوم السابق لإجراء المسح	50.7
------	--------------------------	---	------

استخدام الملح المدعوم باليود

مؤشر المسح	المؤشر	الوصف	القيمة
19-2	استهلاك الملح المدعوم باليود	النسبة المئوية للأسر المعيشية التي أظهرت نتيجة فحص ملح الطعام لديها احتوائه على 15 جزء من المليون أو أكثر من الأيوديد / الأيودات	72.3

نقص الوزن عند الولادة

مؤشر المسح	المؤشر	الوصف	القيمة
20-2	الأطفال الذين لديهم نقص وزن عند الولادة	النسبة المئوية بين آخر المواليد الأحياء خلال العامين السابقين لإجراء المسح الذين يقل وزنهم عن 2,500 غرام عند الولادة	21.9
21-2	الأطفال الرضع الذين تم وزنهم عند الولادة	النسبة المئوية بين آخر المواليد الأحياء خلال العامين السابقين لإجراء المسح الذين تم وزنهم عند الولادة	99.5

صحة الطفل

الكزاز (التكسين الموهن)			
مؤشر المسح	المؤشر	الوصف	القيمة
9-3	الحماية من كزاز حديثي الولادة	النسبة المئوية للنساء في الفئة العمرية 15-49 عاماً ممن أنجبن مولوداً حياً خلال السنتين السابقتين لإجراء المسح، وتلقين ما لا يقل عن جرعتين اثنتين من لقاح/مطعمم التكسين الموهن المضاد للكزاز ضمن الفترة الزمنية الملائمة قبل آخر ولادة	75.3

الإسهال			
مؤشر المسح	المؤشر	الوصف	القيمة
-	الأطفال المصابون بالإسهال	النسبة المئوية للأطفال دون سن الخامسة الذين أصيبوا بنوبات إسهال خلال الأسبوعين السابقين لإجراء المسح	11.9
10-3	التماس الرعاية للسيطرة على الإسهال	النسبة المئوية للأطفال دون سن الخامسة الذين كانوا مصابين بالإسهال خلال الأسبوعين السابقين لإجراء المسح و الذين تم التماس المشورة أو العلاج لهم من أحد المرافق أو الكوادر الصحية	56.6
1م-3	معالجة الإسهال بأملاح علاج الجفاف عن طريق الفم	النسبة المئوية للأطفال دون سن الخامسة الذين أصيبوا بالإسهال خلال الأسبوعين السابقين لإجراء المسح وتم اعطاؤهم أملاح علاج الجفاف عن طريق الفم	58.7
12-3	معالجة الإسهال بعلاج الجفاف عن طريق الفم والاستمرار في الإطعام/التغذية	النسبة المئوية للأطفال دون سن الخامسة الذين أصيبوا بالإسهال خلال الأسبوعين السابقين لإجراء المسح و الذين أخذوا علاج الإسهال عن طريق الفم (عبوة / باكيت أملاح علاج الجفاف عن طريق الفم، أو محاليل معالجة الجفاف عن طريق الفم الجاهزة، أو بزيادة كمية السوائل المعطاة للأطفال) مع الاستمرار في الإطعام أثناء نوبة الإسهال	45.7

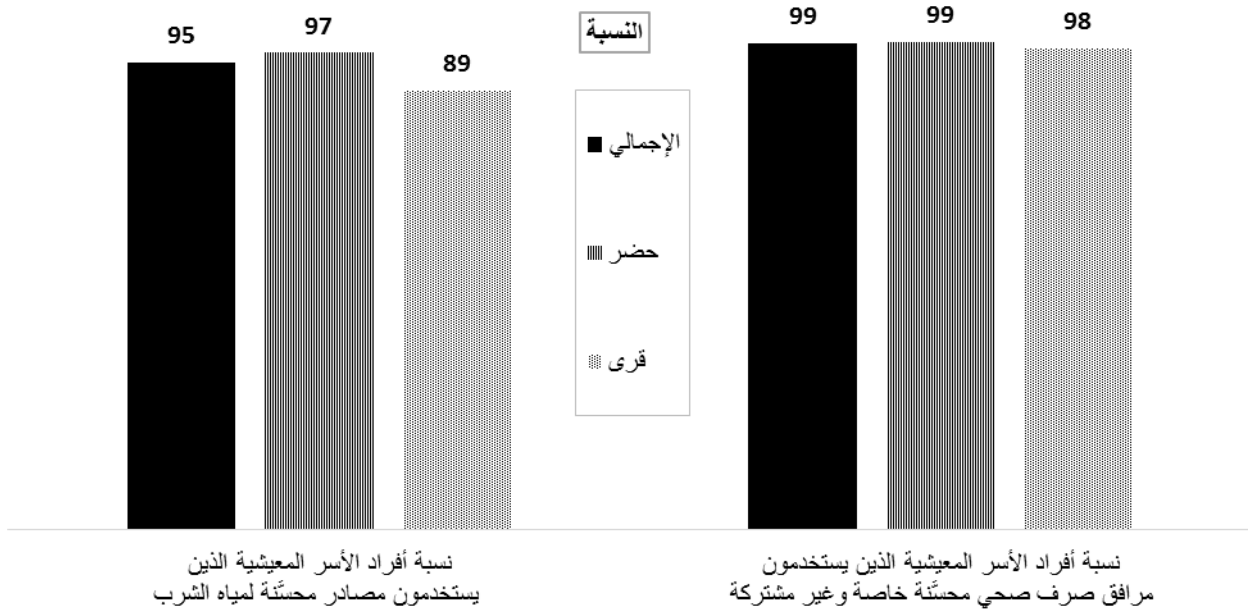
أعراض الالتهابات التنفسية الحادة			
مؤشر المسح	المؤشر	الوصف	القيمة
-	الأطفال الذين لديهم أعراض التهابات تنفسية حادة	النسبة المئوية للأطفال دون سن الخامسة الذين ظهرت عليهم أعراض التهابات تنفسية حادة خلال الأسبوعين السابقين لإجراء المسح	5.3
13-3	التماس الرعاية للأطفال الذين لديهم أعراض التهابات تنفسية حادة	النسبة المئوية للأطفال دون سن الخامسة الذين ظهرت عليهم أعراض التهابات تنفسية حادة خلال الأسبوعين السابقين لإجراء المسح والذين تم التماس المشورة أو العلاج لهم من أحد المرافق أو الكوادر الصحية	56.3
14-3	معالجة الأطفال الذين لديهم أعراض التهابات تنفسية حادة بالمضادات الحيوية	النسبة المئوية للأطفال دون سن الخامسة الذين ظهرت عليهم أعراض التهابات تنفسية حادة خلال الأسبوعين السابقين لإجراء المسح وتم اعطاؤهم مضادات حيوية	45.5

استخدام الوقود الصلب			
مؤشر المسح	المؤشر	الوصف	القيمة
15-3	استخدام الوقود الصلب لأغراض الطهي	نسبة أفراد الأسرة في الأسر التي تستخدم الوقود الصلب كمصدر أساسي للطاقة المنزلية لغرض طهي الطعام	0.0

المياه والصرف الصحي

مؤشر المسح	المؤشر	الوصف	القيمة
1-4	استخدام مصادر محسنة للحصول على مياه الشرب	نسبة أفراد الأسر المعيشية الذين يستخدمون مصادر محسنة للحصول على مياه الشرب	94.9
2-4	معالجة المياه	نسبة أفراد الأسر المعيشية الذين يحصلون على مياه للشرب من مصادر غير محسنة والذين يستخدمون طرق مناسبة لمعالجة المياه	7.8
3-4	استخدام مرافق صرف صحي محسنة	نسبة أفراد الأسر المعيشية الذين يستخدمون مرافق صرف صحي محسنة خاصة غير مشتركة	99.0
4-4	التخلص الآمن من براز الأطفال	نسبة الأطفال في الفئة العمرية (0-عامين) الذين تم التخلص من آخر براز أخرجه بطريقة آمنة	11.6

الشكل 3: استخدام مصادر مياه ومرافق صرف صحي محسنة في المناطق الحضرية والريفية - المسح العنقودي متعدد المؤشرات في عمان، 2014



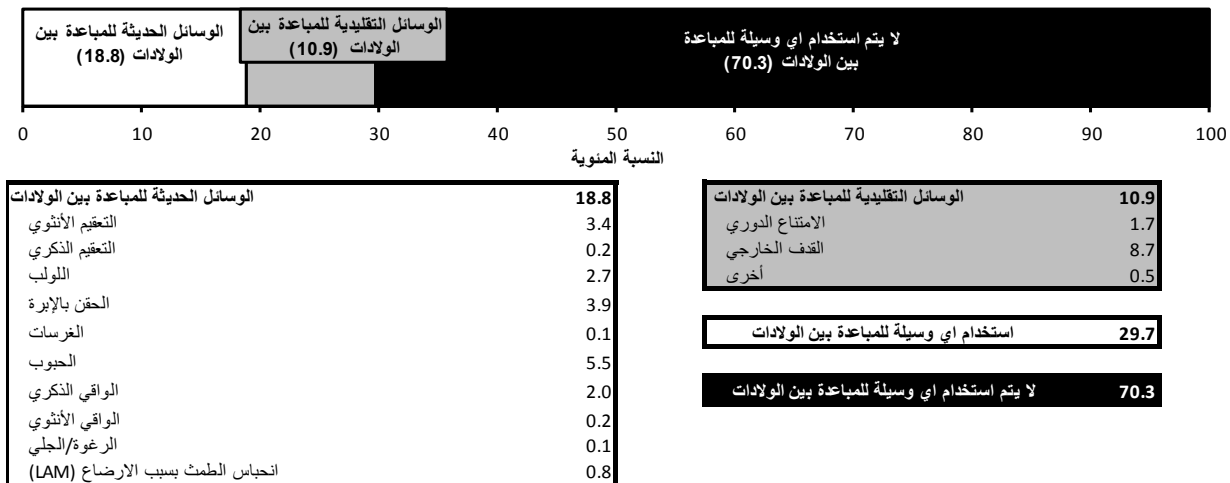
وسائل المباشرة بين الولادات والحاجات غير المُلبَّاة

مؤشر المسح	المؤشر	الوصف	القيمة
	معدل الخصوبة الكلي	معدل الخصوبة الكلي ^أ للنساء في الفئة العمرية 15-49 عاماً	2.9
1-5	الهدف الإنمائي 4-5	معدل الإنجاب لدى المراهقات	11
	معدل الإنجاب لدى المراهقات	معدل الخصوبة في سن معينة ^أ بين النساء في الفئة العمرية 15-19 عاماً	2.0
2-5	الهدف الإنمائي 3-5	النسبة المئوية للنساء في الفئة العمرية 20-24 عاماً اللواتي أنجبن مولوداً حياً مرة واحدة على الأقل قبل بلوغهن سن 18 عاماً	29.7
	الهدف الإنمائي 3-5	معدل انتشار وسائل المباشرة بين الولادات	17.8
3-5	الهدف الإنمائي 6-5	الحاجات غير المُلبَّاة (تنظيم الأسرة)	
	الهدف الإنمائي 6-5	النسبة المئوية للنساء في الفئة العمرية 15 - 49 عاماً، المتزوجات ، والقادرات على الإنجاب ويرغبن في المباشرة بين الأحمال أو تحديد عدد الأطفال، ولكن لا يستخدمن أي وسيلة للمباشرة بين الولادات	

^أ يتم تعريف معدل الخصوبة في سن معينة بعدد الولادات الحية للنساء في الفئة العمرية المحددة خلال فترة معينة، مقسوماً على متوسط عدد النساء في تلك الفئة العمرية خلال نفس الفترة، ويحدد لكل امرأة 1,000. ويطلق أيضاً على معدل الخصوبة في سن معينة بين النساء في سن 15-19 سنة اسم معدل الإنجاب لدى المراهقات.

يتم احتساب معدل الخصوبة الكلي (TFR) عن طريق جمع معدلات الخصوبة في سن معينة لكل الفئات العمرية الخمسية للنساء من سن 15 إلى سن 49 عاماً. يدل معدل الخصوبة الاجمالي الى متوسط عدد الأطفال الذين تتجهم المرأة عند بلوغها نهاية فترة قدرتها الإنجابية (أي عند بلوغها عمر 50 عاماً) إن سادت معدلات الخصوبة الحالية.

الشكل 4: استخدام وسائل المباشرة بين الولادات - المسح العنقودي متعدد المؤشرات في عمان، 2014م



صحة الأم والمولود

القيمة	الوصف	المؤشر	مؤشر المسح
98.6	النسبة المئوية للنساء في الفئة العمرية 15-49 عاماً اللواتي أنجبن مولوداً حياً خلال السنتين السابقتين لإجراء المسح وتلقين الرعاية أثناء الحمل:	التغطية بخدمات الرعاية أثناء الحمل	الهدف الانمائي 5-5
93.8	(أ) مرة واحدة على الأقل من قبل كادر طبي مؤهل (ب) 4 مرات على الأقل من قبل أي مزود للرعاية		
97.6	النسبة المئوية للنساء في الفئة العمرية 15-49 عاماً اللواتي أنجبن مولوداً حياً خلال السنتين السابقتين لإجراء المسح وتم قياس ضغط الدم لهن وأخذ عينتين لفحص البول والدم خلال فترة الحمل	محتوى (مكونات) الرعاية أثناء الحمل	6-5
99.1	النسبة المئوية للنساء في الفئة العمرية 15-49 عاماً اللواتي أنجبن مولوداً حياً خلال السنتين السابقتين لإجراء المسح وأشرفت عليهن كوادر طبية مؤهلة أثناء آخر ولادة حية	الولادات التي تمت تحت إشراف كادر طبي مؤهل	الهدف الانمائي 2-5
99.2	النسبة المئوية للنساء في الفئة العمرية 15-49 عاماً اللواتي أنجبن مولوداً حياً لهن في مؤسسة صحية خلال السنتين السابقتين لإجراء المسح	الولادات التي تمت في المؤسسات الصحية	8-5
19.4	النسبة المئوية للنساء في الفئة العمرية 15-49 عاماً اللواتي كانت آخر ولادة حية لهن خلال السنتين السابقتين لإجراء المسح قد تمت بعملية قيصرية	الولادات القيصرية	9-5

الفحص الصحي ما بعد الولادة

القيمة	الوصف	المؤشر	مؤشر المسح
96.4	النسبة المئوية للنساء في الفئة العمرية 15 – 49 سنة اللواتي مكثن في مؤسسة صحية لمدة 12 ساعة أو أكثر بعد ولادة آخر مولود حي لهن خلال السنتين السابقتين لإجراء المسح	المكوث في مؤسسة صحية بعد الولادة	10-5
98.3	النسبة المئوية للولادات الحية الأخيرة خلال السنتين السابقتين لإجراء المسح التي تلقت فحصاً صحياً أثناء وجودها داخل المؤسسة الصحية، أو في المنزل بعد الولادة، أو أثناء زيارة لغرض الرعاية الصحية بعد الولادة خلال يومين من الولادة	الفحص الصحي للمولود بعد الولادة	11-5
94.9	عدد النساء في الفئة العمرية 15 – 49 سنة اللواتي تلقين فحصاً صحياً أثناء إقامتهن في المؤسسة الصحية أو في المنزل بعد الولادة، أو أثناء القيام بزيارة الرعاية ما بعد الولادة خلال يومين من الولادة الحية الأخيرة لهن التي جرت خلال السنتين السابقتين لإجراء المسح	الفحص الصحي للأم بعد الولادة	12-5

نماء الطفل وتطوره

نماء الطفل			
مؤشر المسح	المؤشر	الوصف	القيمة
1-6	الانتظام في مرحلة التعليم قبل المدرسة	النسبة المئوية للأطفال في الفئة العمرية 36-59 شهراً الذين ينتظمون/يلتحقون بمرحلة التعليم ما قبل المدرسة	29.2
2-6	دعم التعلم	النسبة المئوية للأطفال في الفئة العمرية 36-59 شهراً الذين شاركهم شخص بالغ في أربعة أنشطة أو أكثر للتشجيع على التعلم واعدادهم للمدرسة خلال الأيام الثلاثة الماضية	80.7
3-6	دعم الآباء لتعلم الأطفال	النسبة المئوية للأطفال في الفئة العمرية 36-59 شهراً الذين شاركهم آباؤهم في أربعة أنشطة أو أكثر للتشجيع على التعلم واعدادهم للمدرسة خلال الأيام الثلاثة الماضية	22.3
4-6	دعم الأمهات لتعلم الأطفال	النسبة المئوية للأطفال في الفئة العمرية 36-59 شهراً الذين شاركهم أمهاتهم في أربعة أنشطة أو أكثر للتشجيع على التعلم واعدادهم للمدرسة خلال الأيام الثلاثة الماضية	54.6
5-6	توافر كتب الأطفال	النسبة المئوية للأطفال دون سن الخامسة الذين لديهم ثلاثة كتب أطفال أو أكثر	24.9
6-6	توافر ألعاب الأطفال	النسبة المئوية للأطفال دون سن الخامسة الذين لديهم نوعين أو أكثر من الألعاب/الدمى	74.7
7-6	الرعاية غير الملائمة	النسبة المئوية للأطفال دون سن الخامسة الذي تركوا لوحدهم أو في رعاية طفل آخر يقل عمره عن 10 سنوات لأكثر من ساعة لمرة واحدة على الأقل خلال الأسبوع الماضي	44.7
8-6	مؤشر النماء المبكر للطفل	النسبة المئوية للأطفال في الفئة العمرية 36-59 شهراً الذين يسلكون الطريق الصحيح تنموياً في ثلاثة ميادين على الأقل من الميادين الأربعة التالية: القراءة، الكتابة والحساب، النمو البدني، النمو على النطاق الاجتماعي والعاطفي، ومجال التعلم	68.3

معرفة القراءة والكتابة والتعليم

معرفة القراءة والكتابة والتعليم

مؤشر المسح	المؤشر	الوصف	القيمة
1-7	الهدف الانمائي 2-3	النسبة المئوية للشابات في الفئة العمرية 15-24 عاماً الذين يستطيعون قراءة جملة قصيرة بسيطة عن الحياة اليومية، أو ممن التحقوا بالتعليم الثانوي أو التعليم العالي	95.5
2-7	الاستعداد للمدرسة	النسبة المئوية للأطفال في الصف الأول من المرحلة الابتدائية الذين انتظموا/التحقوا في مرحلة التعليم ما قبل المدرسة خلال السنة الدراسية السابقة	69.5
3-7	صافي معدل الاستيعاب في التعليم الابتدائي	النسبة المئوية للأطفال في سن الدراسة الابتدائية المنتظمين/الملتحقين حالياً في الصف الأول من الدراسة الابتدائية	92.2
4-7	الهدف الانمائي 1-2	النسبة المئوية للأطفال في سن الدراسة الابتدائية المنتظمين/الملتحقين حالياً في التعليم الابتدائي أو التعليم الثانوي	97.5
5-7	صافي معدل الانتظام بالتعليم الثانوي (المعدل)	النسبة المئوية للأطفال في سن الدراسة الثانوية المنتظمين/الملتحقين حالياً في التعليم الثانوي أو التعليم العالي	91.8
6-7	الهدف الانمائي 2-2	نسبة الأطفال الذي انتظموا بالصف الأول من المرحلة الابتدائية والذين بلغوا الصف الأخير منها في نهاية المطاف	99.4
7-7	معدل إكمال/اتمام الدراسة الابتدائية	عدد الأطفال الذين ينتظمون في الصف الأخير من الدراسة الابتدائية (باستثناء الراسبين) مقسوماً على عدد الأطفال الذين هم في سن إتمام التعليم الابتدائي (السن المناسبة للصف الأخير من المرحلة الابتدائية)	104.9
8-7	معدل الانتقال الى مرحلة الدراسة الثانوية	عدد الأطفال الذين انتظموا في الصف الأخير من المرحلة الابتدائية في السنة الدراسية السابقة والذين هم حالياً في الصف الأول من المرحلة الثانوية خلال السنة الدراسية الحالية مقسوماً على عدد الأطفال الذين انتظموا في الصف الأخير من المرحلة الابتدائية في السنة الدراسية السابقة	96.5
9-7	الهدف الانمائي 1-3	صافي معدل الانتظام/الالتحاق (المعدل) للبنات في الدراسة الابتدائية مقسوماً على صافي معدل الانتظام/الالتحاق (المعدل) للبنين في الدراسة الابتدائية	1.01
10-7	الهدف الانمائي 1-3	صافي معدل الانتظام/الالتحاق (المعدل) للبنات في الدراسة الثانوية مقسوماً على صافي معدل الانتظام/الالتحاق (المعدل) للبنين في الدراسة الثانوية	0.99

الشكل 5: مؤشرات التعليم حسب الجنس - المسح العنقودي متعدد المؤشرات في عمان، 2014

الاستعداد للمدرسة							
72	67						
صافي معدل الاستيعاب في التعليم الابتدائي		معدل إكمال/إتمام الدراسة الابتدائية		معدل الانتقال الى مرحلة الدراسة الثانوية			
91	93	101	109	95	98		
الانتظام في مرحلة التعليم قبل المدرسة		صافي معدل الانتظام في التعليم الابتدائي				صافي معدل الانتظام في التعليم الثانوي	
28	31	97	98	91	92		
		الأطفال الذين يبلغون الصف الأخير من المرحلة الابتدائية					
		100	99				
						البيانات البنين	

ملاحظة: قيم كافة المؤشرات هي بالنسب المئوية

الزواج المبكر وتعدد الزوجات			
مؤشر المسح	المؤشر	الوصف	القيمة
4-8	الزواج قبل سن الخامسة عشرة	النسبة المئوية لفئة النساء في سن 15-49 عاماً اللواتي تزوجن للمرة الأولى قبل بلوغهن سن 15 عاماً	6.1
5-8	الزواج قبل سن الثامنة عشرة	النسبة المئوية لفئة النساء في سن 20-49 عاماً اللواتي تزوجن للمرة الأولى قبل بلوغهن سن 18 عاماً	18.1
6-8	الشابات في الفئة العمرية 19-15 عاماً المتزوجات حالياً	النسبة المئوية للشابات في الفئة العمرية 15-19 عاماً المتزوجات حالياً	3.3
7-8	تعدد الزوجات	النسبة المئوية للنساء في الفئة العمرية 15-49 عاماً المرتبطتين بزواج متعدد	4.5
8-8 أ	فارق السن بين الأزواج	عدد النساء المتزوجات في الوقت الراهن مع أزواج أكبر منهن سناً بعشر سنوات أو أكثر:	19.2
8-8 ب		(أ) بالنسبة إلى النساء في الفئة العمرية 15 – 19 عاماً	9.4
		(ب) بالنسبة إلى النساء في الفئة العمرية 20 – 24 عاماً	

المواقف من العنف الأسري			
مؤشر المسح	المؤشر	الوصف	القيمة
12-8	المواقف اتجاه العنف الأسري	النسبة المئوية للنساء اللواتي يصرحن بأن للزوج مبرر في ضرب زوجته ضرباً عادياً أو مبرحاً في واحدة على الأقل من الحالات التالية: (1) إذا خرجت من المنزل دون إخباره، (2) إذا أهملت الأطفال، (3) إذا تجادلت معه، (4) إذا رفضت ممارسة الجنس معه، (5) إذا أحرقت الطعام	7.9

الترتيبات المعيشية للأطفال			
مؤشر المسح	المؤشر	الوصف	القيمة
13-8	الترتيبات المعيشية للأطفال	النسبة المئوية للأطفال في الفئة العمرية 0-17 عاماً اللواتي لا يعيشون مع أي من والديهما الحقيقيين	0.6
14-8	انتشار ظاهرة الأطفال الذين فقدوا أحد أو كلا والديهما	النسبة المئوية للأطفال في الفئة العمرية 0-17 عاماً الذين فقدوا أحد أو كلا والديهما الحقيقيين	3.5
15-8	الأطفال الذين يعيش أحد والديهما على الأقل في الخارج	النسبة المئوية للأطفال في الفئة العمرية 0-17 عاماً الذين يعيش أحد والديهما الحقيقيين على الأقل في الخارج	0.3

فيروس نقص المناعة المكتسبة/الإيدز

المعرفة والسلوكيات بفيروس نقص المناعة المكتسبة/الإيدز			
مؤشر المسح	المؤشر	الوصف	القيمة
-	السمع بمرض الإيدز	النسبة المئوية للنساء في الفئة العمرية 15-49 عاماً اللواتي سمعن عن مرض الإيدز	87.0
1-9	الهدف الاتماني 3-6	المعرفة بكيفية الوقاية من فيروس نقص المناعة المكتسبة بين الشباب	7.9
2-9	المعرفة بطرق انتقال فيروس نقص المناعة المكتسبة من الأم الى طفلها	النسبة المئوية للنساء في الفئة العمرية 15-49 عاماً اللواتي لديهن معرفة صحيحة بالطرق الثلاثة لانتقال فيروس نقص المناعة المكتسبة من الأم الى طفلها ¹²	43.1
3-9	تقبل المواقف اتجاه المتعاشين مع فيروس نقص المناعة المكتسبة	النسبة المئوية للنساء في الفئة العمرية 15-49 عاماً اللواتي أعربن عن تقبلهن ¹³ للمواقف بشأن جميع الأسئلة الأربعة الخاصة بالأشخاص المتعاشين مع فيروس نقص المناعة المكتسبة	7.0

فحص الكشف عن الإصابة بفيروس نقص المناعة المكتسبة			
مؤشر المسح	المؤشر	الوصف	القيمة
4-9	السكان الذين يعرفون أين يجري فحص الكشف عن الإصابة بفيروس نقص المناعة المكتسبة	النسبة المئوية للنساء في الفئة العمرية 15 – 49 عاماً اللواتي أبدن معرفة بمكان ما لإجراء فحص الكشف عن الإصابة بفيروس نقص المناعة المكتسبة	41.6
5-9	السكان الذين أجري لهم فحص الكشف عن الإصابة بفيروس نقص المناعة المكتسبة	النسبة المئوية للنساء في الفئة العمرية 15 – 49 عاماً اللواتي أجري لهن فحص الكشف عن الإصابة بفيروس نقص المناعة المكتسبة خلال الاثني عشر شهراً التي سبقت إجراء المسح واللواتي يعرفن نتائج فحوصهن	8.9
7-9	مدى التغطية بخدمات المشورة من أجل الوقاية من انتقال فيروس نقص المناعة المكتسبة من الأم إلى طفلها أثناء الرعاية قبل الولادة	نسبة النساء في الفئة العمرية 15 – 49 عاماً اللواتي أنجن مولوداً حياً خلال السنتين السابقتين لإجراء المسح واللواتي تلقين الرعاية قبل الولادة، وذكرن أنهن تلقين المشورة بشأن فيروس نقص المناعة المكتسبة /الإيدز أثناء تلقي الرعاية قبل الولادة	8.7
8-9	مدى التغطية بخدمات الفحص من أجل الوقاية من انتقال فيروس نقص المناعة المكتسبة أثناء الرعاية الحمل	نسبة النساء في الفئة العمرية 15 – 49 عاماً اللواتي أنجن مولوداً حياً خلال السنتين السابقتين لإجراء المسح واللواتي تلقين الرعاية قبل الولادة، وذكرن أنه عرض عليهن وقبلن إجراء فحص الكشف عن فيروس نقص المناعة المكتسبة أثناء تلقي الرعاية واستلمن نتائج فحوصهن	14.8

الأطفال الأيتام			
مؤشر المسح	المؤشر	الوصف	القيمة
16-9	الهدف الاتماني 4-6	معدل انتظام الأطفال الأيتام في الدراسة مقارنة بمعدل انتظام الأطفال غير الأيتام	*

الأطفال الأيتام			
مؤشر المسح	المؤشر	الوصف	القيمة
		أحد والديهما أو كليهما، والمنتظمين في الدراسة	

(* حجم العينة صغير غير مناسب لاستخراج النتائج، أقل من 25 حالة قبل وزن العينة).

فرص الوصول الى وسائل الإعلام واستخدام تقنية المعلومات والاتصالات

فرص الوصول الى وسائل الإعلام			
مؤشر المسح	المؤشر	الوصف	القيمة
1-10	التعرض لوسائل الإعلام	نسبة النساء في الفئة العمرية 15 - 49 عاماً اللواتي يقرأن صحيفة أو مجلة أو يستمعن إلى الإذاعة أو يشاهدن التلفاز مرة واحدة في الأسبوع على الأقل	21.6

استخدام تقنية المعلومات والاتصالات			
مؤشر المسح	المؤشر	الوصف	القيمة
2-10	استخدام أجهزة الحاسوب	نسبة الشباب في الفئة العمرية 15- 24 عاماً اللواتي استخدمن حاسوباً خلال الإثني عشر شهراً الماضية	73.2
3-10	استخدام الانترنت	نسبة الشباب في الفئة العمرية 15- 24 عاماً اللواتي استخدمن الإنترنت خلال الإثني عشر شهراً الماضية	71.7

الرفاه الذاتي

الرفاه الذاتي			
مؤشر المسح	المؤشر	الوصف	القيمة
1-11	الرضا في الحياة	نسبة الشباب في الفئة العمرية 15 - 24 عاماً اللواتي هن راضيات تماماً أو إلى حد ما عن حياتهن بصورة عامة	97.7
2-11	السعادة	نسبة الشباب في الفئة العمرية 15 - 24 عاماً اللواتي هن سعيدات تماماً أو إلى حد ما.	98.1
3-11	التوقع بحياة أفضل	نسبة الشباب في الفئة العمرية 15 - 24 عاماً اللواتي تحسنت حياتهن خلال العام الماضي، ويتوقعن أن حياتهن ستكون أفضل خلال العام القادم	89.1

تعاطي التدخين

تعاطي التدخين			
مؤشر المسح	المؤشر	الوصف	القيمة
1-12	انتشار تدخين السجائر	عدد النساء في الفئة العمرية 15 - 49 عاماً اللواتي دخنّ السجائر أو تعاطين منتجات تبغ مدخنة أو غير مدخنة لمدة يوم واحد أو أكثر خلال الشهر الماضي	0.3 في المائة
2-12	تدخين السجائر قبل سن 15 عاماً	عدد النساء في الفئة العمرية 15 - 49 عاماً اللواتي دخن سيجارة كاملة قبل سن 15 عاماً	0.3 في المائة

- ⁱ الأطفال الرضع الذين يرضعون رضاعة طبيعية، ولا يتناولون أي سوائل أو أغذية / أطعمة أخرى، باستثناء محلول معالجة الجفاف عن طريق الفم، الفيتامينات، المكملات الغذائية المشبعة بالمواد المعدنية والأدوية.
- ⁱⁱ الأطفال الرضع الذين يرضعون رضاعة طبيعية ويتناولون سوائل معينة (الماء، السوائل التي قوامها الماء، عصير الفاكهة، سوائل لها علاقة باستعمالات تقليدية، محلول معالجة الجفاف عن طريق الفم، قطرات، فيتامينات، أغذية مشبعة بمواد معدنية والأدوية)، ولكنهم لا يتناولون أي شيء آخر (وخصوصاً الحليب غير "حليب الأم" والسوائل التي قوامها الطعام).
- ⁱⁱⁱ الأطفال الرضع في الفئة العمرية (0 - 5) أشهر الذين يرضعون رضاعة طبيعية خالصة، والأطفال في الفئة العمرية 6 - 23 شهراً الذين يرضعون رضاعة طبيعية ويتناولون أطعمة/أغذية صلبة، أو شبه صلبة أو لبنية / طرية.
- ^{iv} بالنسبة للأطفال الذين يرضعون رضاعة طبيعية: إعطاء أطعمة / أغذية صلبة، أو شبه صلبة/ أو لبنية / طرية مرتين يومياً للرضع في سن 6 - 8 أشهر، وثلاث مرات يومياً للرضع في سن 9 - 23 شهراً. أما بالنسبة للأطفال الذين لا يرضعون رضاعة طبيعية: يتم إعطاء أطعمة / أغذية صلبة، أو شبه صلبة، أو لبنية / طرية، أو وجبات حليب، أربع مرات يومياً للأطفال في سن 6 - 23 شهراً.
- ^v يستند المؤشر على استهلاك أي كمية من المواد الغذائية لأربعة مجموعات غذائية على الأقل من أصل المجموعات الغذائية السبعة (التالية: 1) الحبوب والجزور والدرنات، 2) البقوليات والمكسرات، 3) منتجات الألبان (الحليب واللبن والجبن)، 4) منتجات اللحوم (اللحوم والأسماك والدواجن والكبد / أحشاء الذبائح)، 5) البيض، 6) الفواكه والخضراوات الغنية بفيتامين-أ و7) الفواكه والخضراوات الأخرى.
- ¹¹ استخدام الواقي واقتصار ممارسة الجنس على شريك واحد مخلص وغير مصاب بالعدوى
- ¹² انتقال الفيروس أثناء الحمل، أثناء الولادة وعن طريق الرضاعة الطبيعية.
- ¹³ السكان : (1) الذين يعتقدون أن المدرسات/المعلمات المصابات بمرض الإيدز يجب أن يسمح لهن بالتدريس في المدرسة، (2) الذين سوف يشترون الخضروات الطازجة من صاحب متجر أو بائع مصاب بالفيروس المسبب لمرض الإيدز، (3) الذين لا يريدون الحفاظ على سرية احتمال إصابة أحد أفراد العائلة بفيروس الإيدز، و(4) الذين سيكونون على استعداد لرعاية أحد أفراد العائلة إذا أصبح مريضاً بالإيدز.